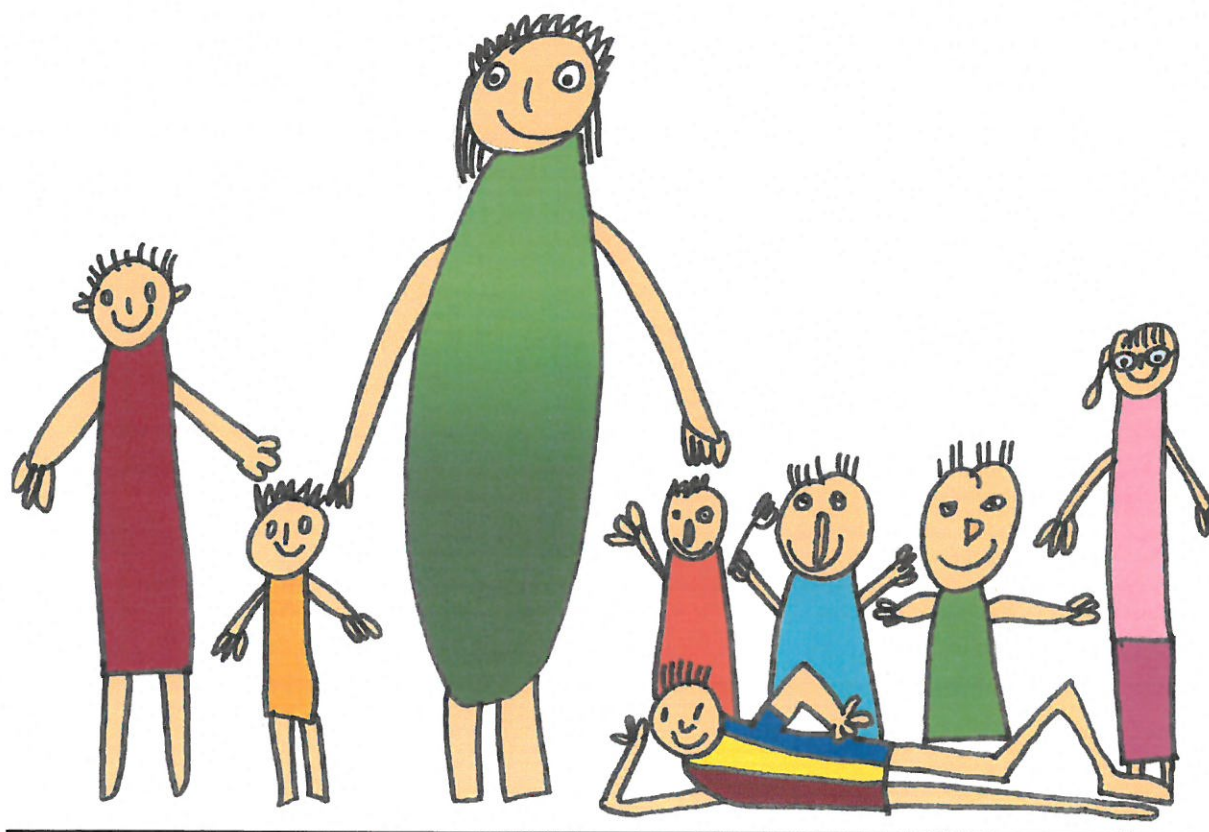


# Výroční zpráva o činnosti

Základní školy logopedické a Mateřské školy logopedické,

Praha 10, Moskevská 29

Školní rok 2014/2015



## I. Základní údaje

### 1. Přesný název školy podle posledního rozhodnutí o zařazení školy do sítě škol a datum posledního rozhodnutí

Základní škola logopedická a Mateřská škola logopedická, Praha 10, Moskevská 29

IČO: 61385425

IZO: 061385425

Identifikátor právnické osoby: 600 171 442

Datum vydání posledního rozhodnutí: 24. 1. 2012

Zřizovatel školy: Hlavní město Praha se sídlem Mariánské náměstí 2, Praha 1

### 2. Ředitel a statutární zástupci ředitele, jejich e-mail a telefon

| Ředitelka školy  | Statutární zástupce  |
|--|--|
| Mgr. Iva Prášilová   | Mgr. Markéta Tluchořová  |
| <a href="mailto:reditelka@logopedickaskola.cz">reditelka@logopedickaskola.cz</a> | <a href="mailto:marketa.tluchorova@logopedickaskola.cz">marketa.tluchorova@logopedickaskola.cz</a> |
| tel. 271 720 585   | tel. 271 721 601   |

### 3. Webové stránky

[www.logopedickaskola.cz](http://www.logopedickaskola.cz)

### 4. Školy a školská zařízení, jejichž činnost právnická osoba vykonává a jejich cílová kapacita

Mateřská škola logopedická, Sasanková 2903/12, Praha 10 – Záběhlice      cílová kapacita: 44 dětí

Základní škola logopedická, Praha 10, Moskevská 29      cílová kapacita: 90 žáků

### 5. Obory vzdělávání a vzdělávací programy

Organizace poskytuje předškolní a základní vzdělávání pro děti a žáky se speciálními vzdělávacími potřebami.

Školní vzdělávací program zpracovaný podle Rámcového vzdělávacího programu pro předškolní vzdělávání „Svět kolem nás“, platnost od 1. 9. 2007. Úprava 1. verze k 1. 9. 2012.

Školní vzdělávací program zpracovaný podle Rámcového vzdělávacího programu pro základní vzdělávání „Z hlásek, slov a vět postavíme svět“, platnost od 1. 9. 2007. Úprava 1. verze k 1. 9. 2012.

Školní vzdělávací program školní družiny zpracovaný podle Rámcově vzdělávacího programu pro základní vzdělávání platný od 1. 9. 2008.

Obor vzdělávání:            79-01-C/001 Základní škola  
                                      denní forma vzdělávání, délka vzdělávání 9 r. 0 měs.

## 6. Místa poskytovaného vzdělávání nebo školských služeb

Uvedené v rozhodnutí o zápisu do školského rejstříku

- Sasanková 2903/12, 106 00 Praha 10 – Záběhllice (vlastník objektu: Hlavní město Praha)
- K Botiči 177, 101 00 Praha 10 – Vršovice (vlastník objektu: Hlavní město Praha)
- Olešská 2222, 100 00 Praha 10 – Strašnice (vlastník objektu: Městská část Praha 10)
- Moskevská 29, 101 00 Praha 10 – Vršovice (vlastník objektu: Hlavní město Praha)

## 7. Stručná charakteristika materiálně technického vybavení právnické osoby

### Základní údaje

Základní škola logopedická vzdělává žáky se zdravotním postižením s vadami řeči podle vlastního vzdělávacího programu, který je vytvořen na základě Rámcového vzdělávacího programu pro základní vzdělávání. Školní vzdělávací program „Z hlásek, slov a vět postavíme svět“ je optimální pro žáky, vyžadující cílenou a odbornou logopedickou péči, prolínající všemi vyučovacími předměty. Podle programu jsou vzdělávání žáci v 1. – 5. ročníku.

Celkový nejvyšší povolený počet žáků ve škole je podle posledního rozhodnutí o zápisu školy do školského rejstříku 90 žáků v Základní škole a 44 dětí v Mateřské škole. Součástí školy je školní družina (dále ŠD) s kapacitou 50 žáků. Žáci základní školy byli rozděleni do devíti tříd v 1. – 5. ročníku ZŠ a děti v mateřské škole do čtyř tříd.

Cílem vzdělávání v logopedické škole je soustavnou a efektivní logopedickou péčí odstranit nebo zmírnit řečové vady, kterými naši žáci trpí, a připravit je na začlenění do základních škol s běžnými třídami.

Logopedická péče probíhá podle individuálního logopedického plánu, který je vytvořen na základě specifických potřeb dítěte na začátku školní docházky a je postupně upravován a konkretizován. Sestavení plánu předchází diagnostika logopedických vad. Plán je konzultován s klinickým logopedem žáka, se školní logopedkou, aby nápravy probíhaly v součinnosti a dle stanovených priorit. Učitel-logoped pracuje s žákem individuálně, ale na odstraňování řečových vad se podílejí i ostatní pedagogičtí pracovníci v rámci všech vyučovacích předmětů, zejména ve výuce českého jazyka, od třetího ročníku také jazyka anglického. Na začátku a na konci školního roku učitel-logoped zhodnotí úroveň logopedických náprav a doporučí další postupy pro další školní rok.

Ve Školním vzdělávacím programu Mateřské školy logopedické má prioritu logopedická péče s důrazem na podporu a řízení rozvoje řeči. Úkolem řečové výchovy je všestranně podněcovat děti ke spontánnímu mluvení a podporovat touhu po komunikaci prostřednictvím individuálních a skupinových logopedických aktivit. Tyto aktivity zahrnují dechová a fonační cvičení, gymnastiku mluvidel, fonemické uvědomování, rytmická cvičení a rozšiřování slovní zásoby. Přes veškerou vynaloženou péči nelze kvůli závažnějším řečovým vadám, zejména vývojové dysfázii, umístit všechny děti do běžných tříd základních škol. V případě, že výsledky dosažené v nápravě řeči nejsou na té úrovni, aby děti mohly bez obtíží zahájit vzdělávání v běžné základní škole, mají možnost vzdělávat se v Základní škole logopedické.

## **Prostorové podmínky a vybavení školy**

Škola má čtyři pracoviště na území Prahy 10

**Mateřská škola logopedická** se nachází v Praze 10, Sasanková 2903/12, Zahradní Město. Je umístěna v dvou pavilonech, které stojí ve velké školní zahradě. Každá třída ze čtyř tříd má své podlaží s vlastním vchodem, šatnou, třídou, tělocvičnou, kuchyňkou a sociálním zařízením. Dostatečně velké prostory umožňují dětem potřebné uvolnění. Kapacita Mateřské školy logopedické (44 dětí) byla ve školním roce 2014/2015 zcela naplněna.

Technický stav pavilónů v MŠ je velmi špatný. Ve školním roce 2014/2015 byla provedena obnova velkých a malých vestavěných skříní v obou pavilonech, dvě kuchyně byly vybaveny zcela novým nábytkem a příslušenstvím, došlo k výměně podlahových krytin, dveří vstupních a balkonových v pavilonu A. V celém areálu proběhla rekonstrukce havarijního stavu všech chodníků a vjezdů. Aby byla zajištěna bezpečnost dětí a zaměstnanců došlo k výměně oplocení a vstupních bran v celém areálu MŠ.

**Základní škola logopedická** je umístěna v ulicích Moskevská 29, K Botiči 177 a v ulici Olešská 2222, kde používá pronajaté prostory ZŠ Olešská 2222/12, Praha.

Velká školní zahrada v ulici K Botiči 177 byla vybavena novým velkým pískovištěm, které bylo financováno za sponzorského daru.

Nyní jsou všechny třídy základní školy vybaveny novým školním nábytkem. Dvě učebny jsou vybaveny interaktivní tabulí. Pro logopedickou pracovnu byly nakoupeny další pomůcky. Nově byla vybavena počítačová pracovna dvanácti počítači.

Smlouva se ZŠ Olešská 2222/12, Praha byla prodloužena na dva roky a to do června 2017, a tak bude ZŠ logopedická i nadále vyučovat ve třech třídách v prostorách této školy.

## **Tělocvičny**

Na pracovišti Moskevská se nachází menší, ale dobře vybavená tělocvična, kterou využívají žáci nejen v hodinách tělesné výchovy, ale i k relaxaci během přestávek a k odpoledním sportovním aktivitám v rámci školní družiny. Na pracovišti v Olešské ulici využíváme tělocvičny ZŠ Olešská. V Mateřské škole logopedické v Sasankové ulici jsou pavilony vybaveny vlastními tělocvičnými prostory.

## **Školní zahrady**

Školní zahrada Mateřské školy logopedické je pravidelně upravována z vlastních prostředků. Finanční prostředky poskytnuté zřizovatelem umožnily obnovu mlhoviště a obnovu herních ploch v areálu MŠ.

Školní zahrada na pracovišti K Botiči byla v jarních měsících odborně ošetřena a upravena, aby mohla sloužit k pobytu a odpočinku žáků školní družiny.

Základní škola v Olešské umožňuje žákům naší školy pobyt na školní zahradě v dopoledních i odpoledních hodinách.

## 8. Školská rada

Datum ustanovení: 1. 4.2005

Dne 22. 10. 2014 byly vyhlášeny doplňující volby. Reagovaly na písemnou rezignaci členů Školské rady Blanky Sokolové a Moniky Kuchařové (zákonní zástupci). Volby proběhly 19. 11. 2014 a 59 hlasy byla zvolena Vlasta Hanslíková a 59 hlasy byl zvolen Miroslav Weiner, oba jako zástupci zákonných zástupců žáků školy.

Složení školské rady:

|  |   |
|--|---|
| <b>Předsedkyně školské rady</b><br>kontaktní údaje | <b>Mgr. Renata Černá</b><br><a href="mailto:catfish00000@seznam.cz">catfish00000@seznam.cz</a> , tel. 271 724 014 |
| <b>Zástupci zřizovatele</b>                        | Mgr. Blanka Rousová, Mgr. Nataša Šturmová   |
| <b>Zástupci zákonných zástupců žáků</b>            | Vlasta Hanslíková, Miroslav Weiner  |
| <b>Zástupci pedagogických pracovníků</b>           | Mgr. Helena Fanturová, Mgr. Renata Černá  |

- během školního roku 2014/2015 neřešila žádné nestandartní situace

## II. Pracovníci právnícké osoby

### 1. Pedagogičtí pracovníci

a) počty osob (pedagogických pracovníků) k 30. 9. 2014

| Základní škola logopedická a Mateřská škola logopedická, Praha 10, Moskevská 29 |                             | Fyzické osoby celkem | Přepočtení na plně zaměstnané |
|---|-----------------------------|----------------------|-------------------------------|
| Základní škola logopedická  | ředitel a zástupce ředitele | 2                    | 2                             |
|   | interní učitelé             | 12                   | 9,9                           |
|   | externí učitelé             | 0                    | 0                             |
|   | celkem                      | 14                   | 11,9                          |
| Mateřská škola logopedická  | ředitel a zástupce ředitele | 1                    | 1                             |
|   | interní učitelé             | 8                    | 8                             |
|   | externí učitelé             | 0                    | 0                             |
|   | celkem                      | 9                    | 9                             |

b) ostatní pedagogičtí pracovníci

| Základní škola logopedická a Mateřská škola logopedická, Praha 10, Moskevská 29 |                             | Fyzické osoby celkem | Přepočtení na plně zaměstnané |
|---|-----------------------------|----------------------|-------------------------------|
| Základní škola logopedická  | školní psycholožka          | 1                    | 0,1                           |
|   | školní logopedka            | 1                    | 0,4                           |
|   | vychovatelky školní družina | 3                    | 2,6                           |

c) kvalifikovanost pedagogických pracovníků

| Základní škola logopedická a Mateřská škola logopedická, Praha 10, Moskevská 29 | Počet pedagogických pracovníků |    | Celkem % z celkového počtu ped. pracovníků |
|---|--------------------------------|----|--|
| Základní škola logopedická  | kvalifikovaných                | 16 | 100  |
|   | nekvalifikovaných              | 0  | 0  |
| Mateřská škola logopedická  | kvalifikovaných                | 9  | 100  |
|   | nekvalifikovaných              | 0  | 0  |

c) věková struktura pedagogických pracovníků

| Počet celkem ve fyzických osobách k 31.12.2014 | v tom podle věkových kategorií (v letech) |         |         |         |         |           | z toho důchodci | Průměrný věk |
|--|---|---------|---------|---------|---------|-----------|-----------------|--------------|
|  | do 20                                     | 21 – 30 | 31 – 40 | 41 – 50 | 51 – 60 | 61 a více |                 |              |
| Základní škola logopedická                     | 0   | 1       | 3       | 8       | 4       | 0         | 0               | 48,2         |
| Mateřská škola logopedická                     | 0   | 1       | 2       | 2       | 3       | 1         | 1               | 46,4         |

d) další vzdělávání pedagogických pracovníků

| Základní škola logopedická a<br>Mateřská škola logopedická, Praha<br>10, Moskevská 29 |                               | počet | zaměření           | počet<br>účastníků | vzdělávací instituce |
|---|-------------------------------|-------|--------------------|--------------------|----------------------|
| Základní<br>škola<br>logopedická  | doplňkové pedagog.<br>studium | -     | -                  | -                  | -                    |
|   | školský management            | 1     | funkční studium    | 1                  | -                    |
|   | rozšiřování aprobace          | -     | -                  | -                  | -                    |
| Mateřská<br>škola<br>logopedická  | doplňkové pedagog.<br>studium | 2     | speciální pedagog. | 2                  | -                    |
|   | školský management            | -     | -                  | -                  | -                    |
|   | rozšiřování aprobace          | -     | -                  | -                  | -                    |

- semináře, kurzy, jiné

| Typ akce  | Název  | Vzdělávací instituce                | Počet<br>účastníků          |
|---|--|-------------------------------------|-----------------------------|
| Seminář   | Dětský výtvarný projev a jeho zvláštnosti    | PORTÁL, s.r.o.                      | 1                           |
|   | Hry s padákem, stuhami a šátky               | PORTÁL, s.r.o.                      | 1                           |
|   | Třesky plesky, hravě česky                   | PORTÁL, s.r.o.                      | 1                           |
|   | Pohybové a psychomotorické hry               | PORTÁL, s.r.o.                      | 1                           |
|   | Dívej se, tvoř a povídej                     | PORTÁL, s.r.o.                      | 1                           |
|   | Logopedická prevence v MŠ                    | PORTÁL, s.r.o.                      | 1                           |
|   | Předmatické dovednosti                       | PORTÁL, s.r.o.                      | 1                           |
|   | Logopedická prevence stále aktuální          | Asociace předškolní výchovy         | 2                           |
|   | Dyslalie                                     | Logopedická společnost M.<br>Sováka | 1                           |
|   | Změny v zákoně o pedagog. pracovnících       | Comenius Agency                     | 1                           |
|   | Novely školského zákona                      | Comenius Agency                     | 1                           |
|   | Spisová a archivní služba pro školy          | A-Z Dokument                        | 1                           |
|   | Konference                                   | Modely výchovy dítěte do 3 let      | Asociace předškolní výchovy |
| Setkání s MUDr. Františkem Koukolíkem, DrSc. -<br>Autismus                            |  | Asociace předškolní výchovy         | 1                           |
| informační setkání „Národní systém inspekčního<br>hodnocení vzdělávací soustavy v ČR“ |  | NIQES                               | 1                           |
| Školení   | k systému IspIS ŠVP – modul pro práci se ŠVP | NIQES                               | 2                           |
| Kurzy   | Rozvíjení jazykových schopností              | Asociace logopedů                   | 1                           |

## 2. Nepedagogičtí pracovníci

a) počty osob (nepedagogických pracovníků) k 30. 9. 2014

| Fyzické osoby celkem | Přepočtení na plně zaměstnané |
|----------------------|-------------------------------|
| 7                    | 6,4                           |

- další vzdělávání nepedagogických pracovníků (semináře, kurzy, jiné)

| Typ akce | Název                               | Vzdělávací instituce | Počet účastníků |
|----------|-------------------------------------|----------------------|-----------------|
| Školení  | Spisová a archivní služba pro školy | A-Z Dokument         | 1               |



### III. Údaje o žácích a výsledcích vzdělávání (MŠ, ZŠ)

#### 1. Počty tříd a počty žáků/děti

|                            | počet tříd | počet žáků/děti |
|----------------------------|------------|-----------------|
| Základní škola logopedická | 9          | 80              |
| Mateřská škola logopedická | 4          | 44              |

- Přípravná třída - 0
- Přípravný stupeň základní školy speciální - 0

#### 2. Změny v počtech žáků/děti v průběhu školního roku, včetně uvedení důvodu

| Počet žáků na začátku školního roku | Integrace do běžné ZŠ | Nově přijatí | Počet žáků na konci školního roku |
|-------------------------------------|-----------------------|--------------|-----------------------------------|
| 80                                  | 3                     | 2            | 79                                |

| Počet dětí na začátku školního roku | Přestup do jiné MŠ | Nově přijatí | Počet dětí na konci školního roku |
|-------------------------------------|--------------------|--------------|-----------------------------------|
| 44                                  | 1                  | 0            | 43                                |

#### 3. Rozdělení škol vzdělávajících děti a žáky se speciálními vzdělávacími potřebami podle druhu zdravotního postižení (stav dle zahajovacího výkazu)

| Zdravotní postižení celkem |                         | Celkem |           | MŠ    |      | ZŠ    |      |
|----------------------------|-------------------------|--------|-----------|-------|------|-------|------|
|                            |                         | školy  | děti/žáci | školy | děti | školy | žáci |
|                            |                         | 2      | 124       | 1     | 44   | 1     | 80   |
| z toho:                    | mentální                |        |           |       |      |       |      |
|                            | zrakové                 |        |           |       |      |       |      |
|                            | sluchové                |        |           |       |      |       |      |
|                            | vady řeči               |        | 124       |       | 44   |       | 80   |
|                            | tělesné                 |        |           |       |      |       |      |
|                            | kombinované vady        |        |           |       |      |       |      |
|                            | autismus                |        |           |       |      |       |      |
|                            | vývojové poruchy učení  |        |           |       |      |       |      |
|                            | vývojové poruch chování |        |           |       |      |       |      |

#### 4. Děti / žáci s trvalým bydlištěm v jiném kraji (stav dle zahajovacího výkazu)

| kraj         | Základní škola    |                     | Mateřská škola    |                     |
|--------------|-------------------|---------------------|-------------------|---------------------|
|              | počet žáků celkem | z toho nově přijatí | počet dětí celkem | z toho nově přijatí |
| Jihočeský    |                   |                     |                   |                     |
| Jihomoravský |                   |                     |                   |                     |
| Karlovarský  |                   |                     |                   |                     |

|                 |           |          |           |          |
|-----------------|-----------|----------|-----------|----------|
| Vysočina        |           |          |           |          |
| Královéhradecký |           |          |           |          |
| Liberecký       |           |          |           |          |
| Moravskoslezský | 1         | 1        |           |          |
| Olomoucký       |           |          |           |          |
| Pardubický      |           |          |           |          |
| Plzeňský        |           |          |           |          |
| Středočeský     | 13        | 3        | 12        | 4        |
| Ústecký         |           |          |           |          |
| Zlínský         |           |          |           |          |
| <b>Celkem</b>   | <b>14</b> | <b>4</b> | <b>12</b> | <b>4</b> |

5. Údaje o výsledcích vzdělávání žáků

| Základní škola logopedická a Mateřská škola logopedická,<br>Praha 10, Moskevská 29 |                         |    |
|--|-------------------------|----|
| <b>Z celkového počtu 80 žáků:</b>  | prospělo                | 26 |
|  | prospělo s vyznamenáním | 52 |
|  | neprospělo              | 1  |
|  | opakovalo ročník        | 0  |
| <b>Průměrný počet zameškaných hodin na žáka</b>                                    | 133,4                   |    |
| <b>z toho neomluvených</b>   | 0                       |    |

6. Údaje o žácích/dětech nově přijatých ke vzdělávání pro školní rok 2015/2016

**MŠ** – údaje o přijetí k předškolnímu vzdělávání

| Počet přihlášených | Počet přijatých | Počet nepřijatých | Počet nově otevřených tříd |
|--------------------|-----------------|-------------------|----------------------------|
| 28                 | 23              | 5                 | 0                          |

**ZŠ** – údaje o zápisu k plnění povinné školní docházky (podle typu školy – RVP)

| Počet přihlášených | Počet přijatých | Počet odkladů PŠD | Počet nepřijatých | Počet nově otevřených tříd |
|--------------------|-----------------|-------------------|-------------------|----------------------------|
| 44                 | 26              | 16                | 2                 | 0                          |

- údaje o nově přijatých do přípravné třídy a přípravného stupně: 0

## 7. Školní vzdělávací programy

Obsah vzdělávacího programu pro předškolní vzdělávání zpracováním reflektuje vývoj každého dítěte. Byl vydán pod názvem „Svět kolem nás“ dne 3. 9. 2007 a jeho 2. verze dne 1. 9. 2012.

V základní škole logopedické probíhá výuka dle vzdělávacího programu RVP ZV „Z hlásek, slov a vět postavíme svět“ (platnost od 1. 9. 2007, 2. upravená verze od 1. 9. 2012)

Školní družina pracuje dle Školního vzdělávacího programu školní družiny zpracovaného podle RVP ZV od 1. 9. 2008.

## 8. Ověřování výsledků vzdělávání

Ve školním roce 2014/2015 nebyla škola zařazena do výběrového ověřování výsledků vzdělávání žáků. Přesto škola využila možnosti elektronického testování iSET, aby získala informaci o aktuální dosahované úrovni znalostí a dovedností podle výstupů rámcových vzdělávacích programů.

## 9. Pedagogická asistence

Ve školním roce 2014/2015 byl na základě žádosti ředitelky školy a v souladu s §16 odst. 9 a 10 zákona č. 561/2004 Sb., o předškolním, základním, středním, vyšším odborném a jiném vzdělávání (školský zákon), ve znění pozdějších předpisů, udělen od 1. 1. 2015 souhlas se zřízením funkce asistenta pedagoga.

Asistent pedagoga působí v hodinách hudební výchovy ve třídách s upraveným vzdělávacím programem (1. - 5. ročník základní školy), ve kterých jsou vzdělávání žáci se speciálními vzdělávacími potřebami - vadami řeči.

## 10. Vzdělávání nadaných žáků

Škola respektuje specifika pro práci s nadanými žáky, kteří vyžadují vysokou míru kreativity a didaktických schopností pedagogů.

## 11. Kurzy na doplnění základního vzdělání nebo základů vzdělání

Základní škola logopedická neorganizuje kurzy pro doplnění základního vzdělání ani základů vzdělání.

## 12. Vzdělávání cizinců a příslušníků národnostních menšin

|                | Počet cizinců | Národnost |
|----------------|---------------|-----------|
| Základní škola | 0             | -         |
| Mateřská škola | 1             | Slovenská |

## 13. Jazykové vzdělávání a jeho podpora

| Typ školy (součást) | Jazyk    | Počet žáků |
|---------------------|----------|------------|
| Základní škola      | Anglický | 40         |

Výuka anglického jazyka, která probíhá hravou a efektivní formou, je zaměřena na komunikaci, rozvoj slovní zásoby a porozumění jazyku. Vzhledem k obtížím v řeči je v rozvrhu

přidána jedna hodina angličtiny týdně (v rámci disponibilních hodin), ve které jsou žáci vyučováni v malé (dělené) skupině.

#### 14. Výchovné a kariérní poradenství

Povinnost školy poskytovat odbornou poradenskou pomoc plnila ve školním roce 2014/2015 Mgr. Iva Prášilová.

Při poskytování odborných poradenských služeb spolupracovala především s třídními učitelkami, žáky, rodiči a s dalšími poradenskými zařízeními (PPP Praha 10, Jabloňová; SPC pro děti a žáky s vadami řeči při ZŠ logopedické a Základní škole praktické, Libčická 6, Praha 8; SPC pro děti a mládež s vadami řeči se zaměřením na augmentativní a alternativní komunikaci s.r.o.; Mgr. Marie Sekyrková; Klokánek = FOD Praha 10 - Štěrboholy; OSPOD).

Ve školním roce zahájilo 1. 9. 2014 školní docházku 80 žáků s vadami řeči, z toho 23 děvčat tedy 80 žáků se zdravotním postižením. Žádné z dětí nebylo zařazeno jako dítě sociálně znevýhodněné. Z toho počet žáků se SPU - celkem 12 žáků. Dále bylo vyšetřeno dalších 5 žáků a vyšetření nejsou zatím ukončena.

Ve školním roce nebyl ve škole žádný žák mimořádně nadaný.

Na schůzce se zákonnými zástupci byl projednán neprospěch dalšího žáka a doporučeno mu opakování ročníku v dalším školním roce.

Nebyla řešena žádná neomluvená absence.

Byly řešeny pouze výchovné problémy, respektive kázeňské přestupky jednoho žáka se zákonným zástupcem. Bylo doporučeno vyšetření odborníkem – psychiatrem.

Poradenství pro rodiče probíhalo po celý školní rok a nejčastěji byly řešeny výukové problémy nebo výchovné problémy.

Uskutečnilo se celkem 12 individuálních konzultací se zákonnými zástupci.

V 5. ročníku bylo konzultováno příští vřazení žáků do 6. ročníku. Celkem se jednalo o vřazení 11 žáků. Do běžných ZŠ bude integrováno 6 žáků, 5 do speciálních škol.

V následujícím školním roce je nutné intenzivněji pracovat se třídami a řešit výchovné problémy, rozšířit diagnostické intervenční a konzultační činnosti a zlepšit informovanost a spolupráci se zákonnými zástupci.

Školní psycholožka na základě svých vyšetření doporučuje vhodné vřazení do škol. Spolupracuje s pedagogicko-psychologickými poradnami a speciálně-pedagogickými centry.

Škola spolupracuje se Speciálně pedagogickým centrem pro děti a žáky s vadami řeči při Základní škole logopedické a Základní škole praktické Libčická 6, Praha 8.

#### 15. Prevence sociálně patologických jevů (rizikové chování)

Povinnost preventisty sociálně patologických jevů plnila ve školním roce 2014/2015 PaedDr. Veronika Barborková

V průběhu školního roku nebyl ve škole zaznamenán a řešen žádný případ zneužívání nikotinu, alkoholu či omamných látek.

V rámci prevence šikany byly ve spolupráci s třídní učitelkou a zástupkyní ředitelky řešeny případy skupinového dráždění labilnějšího spolužáka (5. ročník), poté se situace zklidnila.

**Primární prevence:** podpora zdravého a bezpečného prostředí školy, přátelských vztahů, komunikace a důvěra mezi dětmi a dospělými. Zájmová činnost, zájmové kroužky, výlety a Škola v přírodě – posílení vzájemnosti a dobrých vztahů mezi mladšími a staršími žáky.

**Podpora zdraví v rámci výuky.**

**Akce a projekty:**

Preventivní program „**Každý svého zdraví strůjcem**“, zaměřený na podporu zdravého životního stylu.

Projektové představení „**Všichni jsme tu doma**“, Studio Karavan, výchova k multikulturalismu, prevence xenofobních názorů a postojů.

**Besedy a přednášky Policie České republiky:** dopravní výchova, zásady osobní bezpečnosti, problematika mezilidských vztahů – šikanování, příklady ze skutečných případů k daným problematikám. Základy trestní odpovědnosti dětí a mládeže. Úvod do problematiky, příklady ze skutečných případů + beseda.

**Činnost školního metodika:** individuální a skupinové rozhovory se žáky, vedení zájmových kroužků, monitoring potenciálně krizových stavů, podpora sociálně méně zdatných žáků, spolupráce a konzultace s třídními učiteli, studium odborné literatury, sledování nabídky PPP Prahy 10.

## 16. Ekologická výchova a environmentální výchova

Environmentální výchova je začleněna do vzdělávacího obsahu více vyučovacích předmětů, konkrétně prvouky, vlastivědy, přírodovědy. Ve školním vzdělávacím programu „Z hlásek, slov a vět postavíme svět“ je realizována formou projektu „Můj domov je Země“. Tento projekt si sami tvoříme i realizujeme.

Environmentální výchova má v naší škole tyto podoby: Probíhá v terénu, na školní zahradě, v parku, návštěvami několikahodinových až celodenních ekologických výukových programů nabízených středisky ekologické výchovy, příležitostnými celoškolními akcemi např.: Den Země, Den bez aut, Den stromů. Environmentální výchově se věnujeme i na školních výletech a školách v přírodě.

V environmentální výchově nejvíce využíváme tyto konkrétní činnosti: třídíme, pozorujeme, srovnáváme, porovnáváme, využíváme pracovních listů, hodnotíme, pečujeme o květiny ve škole, o školní zahradu.

Věnujeme se zejména těmto tématům: vztah člověka k prostředí, ekosystémy, odpady a hospodaření s nimi, vliv lidských aktivit, průmyslu na prostředí, doprava ve městě, život zvířat v Praze.

Přitom využíváme tyto zdroje informací: odborné knihy a časopisy, učebnice, internet, informace podávané jinými organizacemi, semináře dalšího vzdělávání pedagogických pracovníků. Spolupracujeme se Sdružením Tereza, Střediskem ekologické výchovy Toulcův Dvůr, Ekocentrem Podhoubí.

Konkrétně jsme s žáky navštívili výukové programy ve středisku ekologické výchovy „Toulcův Dvůr“. Celkem jsme se prakticky a aktivně podíleli na průběhu těchto programů: „Půda – základ života“, „Lesní království“, „Pytlík Pepík“, „Mléčná dráha“, „Co vyprávěla sýkorka“, „O beránkovi“, „Svět koní“, „Žabí putování“, „Kam s ním“, „Na statku“, „Hebká ouška, měkké tlapky“.

Žáci se věnovali pozorování projevů živé přírody a přírodních společenstev v průběhu ročních období při návštěvě Průhonického parku (třetí a pátý ročník, podzim), výlovu rybníka (první a druhý ročník, podzim), v rámci zimního pobytu na horách (1. – 5. ročník, zima), školy v přírodě (1. -5. ročník, jaro), při návštěvě Botanické zahrady (čtvrtý ročník, jaro), Zoologické zahrady (druhý ročník, léto) a na lesní stezce dětského parku Mirákulum (třetí ročník, léto).

Žáci 1. -5. ročníku jsou vedeni k uvědomělému třídění odpadů ve svých třídách. V tomto školním roce jsme třídění rozšířili o sběr hliníku. Mnoho poznatků a zajímavých informací získali žáci na výstavě společnosti EKO-KOM „Od věků sloužím člověku“, která dětem názorně přiblížila problematiku používání a recyklace obalového materiálu.

Dalším programem, který zprostředkoval žákům zážitky a poznatky o našem životním prostředí, návštěva Planetária (program Pozorujeme oblohu).

### 17. Multikulturní výchova

Průřezové téma Multikulturní výchova prolíná veškerou výukou. V letošním školním roce byl realizován celoškolním projektem v 1. – 5. ročníku „ Jak to vidí lidé ve světě“.

Průřezové téma multikulturní výchova přirozeně prolíná celým ŠVP, nejvýrazněji pak vyučovacími předměty český jazyk, anglický jazyk, naukovými společenskovedními předměty, hudební a výtvarnou výchovou. Žáci se v rámci výuky seznamují se stěžejními prvky historie i současnosti jiných národů a etnik, s jejich hlavními tradicemi a kulturou, s významnými památkami a osobnostmi. Žáci navštívili projektové představení „Všichni jsme tu doma“ a promítání v rámci projektu Planeta 3000

## IV. Aktivity a prezentace školy na veřejnosti

### 1. Školy v přírodě

|                | Místo pobytu             | termín             | počet žáků/děti |
|----------------|--------------------------|--------------------|-----------------|
| Základní škola | Penzion Andula, Krkonoše | 11.1. – 16.1. 2015 | 34              |
|                | Libá Camp, Libá          | 24.5. – 29.5.2015  | 50              |
| Mateřská škola | Libá Camp, Libá          | 24.5. – 29.5.2015  | 15              |

#### Zimní škola v přírodě Penzion Andula (Krkonoše) v termínu 11. 1. – 16. 1. 2015

Školy v přírodě se zúčastnilo 34 žáků a 8 pedagogických pracovníků. Žáci během pobytu poznávali krásy Krkonoš, učili se orientovat na mapě, prokazovali znalosti z přírodovědy i vlastivědy. V rámci pobytu se každý den věnovali zimnímu sportování, učili se základům chůze na běžkách, bobovali, hráli hry na sněhu. Škola v přírodě byla hodnocena velmi kladně jak dětmi, tak pedagogickými pracovníky. Přispěla k tomu i velmi dobrá spolupráce majitele objektu i personálu s vedením školy v přírodě.

#### Letní ozdravný pobyt Libá (Rota Dubina) v termínu 24. 5. – 29. 5. 2015

Ozdravného pobytu se zúčastnily děti z MŠ v počtu 15 a žáci ZŠ v počtu 50. Celkem 65 a 13 učitelek. Hlavním cílem letního ozdravného pobytu je stmelování žákovského a dětského kolektivu, poznávání dětí v jiném prostředí, posilování kompetencí žáků, pobyt na čerstvém vzduchu, získávání vědomostí a znalostí o přírodě a místě pobytu.

Škola v přírodě „Libá“ poskytuje prostorné, zrekonstruované 2 – 6 lůžkové pokoje, prostory pro výuku, promítací a společenský sál, tělocvičnu.

Všechny děti byli s pobytem spokojené. Prostorný areál s hřištěm, houpačkami a ohništěm poskytli i další vyžití po celou dobu pobytu.

V průběhu školy v přírodě se všichni zúčastnili výletu do Františkových Lázní, na Motýlí farmu a na SOOS. Žáci navštívili záchranou stanici zvířat, muzeum, sledovali přírodní úkazy.

Návštěva zámku Libá byla spojena nejen s prohlídkou zámku, věže s vyhlídkou po okolí, ale i s doprovodným programem, který pro děti připravil místní kastelán.

Vzhledem k zeměpisné poloze školy v přírodě žáci několikrát navštívili sousední Německo, a to městečko Hohenberg s překrásným hradem a místní cukrárnou s velice příjemným personálem.

Po celou dobu pobytu jsme byli spokojeni s profesionalitou a ochotou personálu.

### 2. Stravování

Škola nemá vlastní jídelnu. Proto ředitelka školy uzavřela smlouvu se Školní jídelnou, Praha 10, U Roháčových kasáren 1381/19, která poskytuje stravování žákům a zaměstnancům na pracovištích Olešská 2222/18 v ZŠ Olešská a Moskevská v ZŠ Karla Čapka, Praha 10, Kodaňská 658/16. Organizace platí režijní poplatky za žáky a zaměstnance. Pro žáky z pracoviště K Botiči 177 zajišťuje školní jídelna Gymnázia Přípotoční, Praha 10, stravování je poskytováno pouze pro žáky, protože organizace neposkytuje smluvně obědy pro stravníky z jiné než vlastní organizace.

MŠ logopedická má výdejnu, do které je dováženo jídlo z jídelny SŠ, ZŠ a MŠ Praha 10, Chotouňská 476/1. Zajišťuje jídlo pro 44 žáků a 9 zaměstnanců.

### 3. Mimoškolní aktivity (aktivity nesouvisející s výukou)

Od října do května probíhají ve škole kroužky, kam se mohou žáci přihlásit. Ve školním roce 2014/2015 to byly kroužky:

- **keramický pod** vedením paní učitelky Marty Kolářové (9 žáků)
- **kroužek sborového zpěvu** pod vedením Zuzany Rousové (14 žáků)
- **počítačový kroužek** pod vedením paní učitelky Veroniky Barborkové (11 žáků)
- **kroužek sportovních her** pod vedením paní učitelky Veroniky Barborkové a Štěpánky Kaftanové (22 žáků)

### Školní a mimoškolní projekty, divadla a výukové programy

| měsíc    | Školní a mimoškolní projekty  | Divadla  | Výukové programy   |
|----------|---|--|--|
| ZÁŘÍ     | <ul style="list-style-type: none"> <li>• Sportovní den</li> <li>• Dopravní hřiště</li> <li>• Preventivní program „Každý svého zdraví strůjce“</li> </ul>  |  | <ul style="list-style-type: none"> <li>• Národopisné muzeum</li> <li>• Vlastivědná vycházka na Vyšehrad</li> <li>• Vlastivědný výlet - zámek Berchtold</li> <li>• Vlastivědná vycházka do Toulcova dvora</li> </ul>  |
| ŘÍJEN    | <ul style="list-style-type: none"> <li>• Environmentální výchova „Den stromů“</li> <li>• Preventivní projekt bezpečností v silničním provozu „Není cesty zpět 2014“</li> <li>• Výstava přírodnin</li> </ul>   |  | <ul style="list-style-type: none"> <li>• Toulcův dvůr – Lesní království</li> <li>• Toulcův dvůr – Jako včelky v úle</li> <li>• Toulcův dvůr – Hebká ouška</li> <li>• Muzeum Karla IV.</li> <li>• Národopisné muzeum – Musaion, Dožínky a posvícení</li> <li>• Planetárium – Kde začíná vesmír a Stromovka, Poznáváme Prahu</li> <li>• Planetárium – Astronomické pohádky</li> </ul> |
| LISTOPAD | <ul style="list-style-type: none"> <li>• Jak to vidí lidé ve světě – „Indiánský den“</li> <li>• Hudební projekt – Jonáš Koukl: „Vnímáme hudební vibrace“</li> <li>• Výchova ke zdraví – pohybové dovednosti žáků 3. – 5. ročníku</li> <li>• Vánoční dílny spojené s výzdobou školy</li> </ul> | <ul style="list-style-type: none"> <li>• The Beatles revival band</li> <li>• Divadlo Metro – Ulice plná kouzel</li> <li>• Dům Barikádníků – Čert a Káča</li> </ul> | <ul style="list-style-type: none"> <li>• Toulcův dvůr – Zvířata, zvířátka naši kamarádi</li> <li>• Úřad vlády – „Můj stát“ (výstava)</li> <li>• Muzeum Bedřicha Smetany - Vltava</li> <li>• Vlastivědná vycházka</li> </ul>  |



|          |  |   |  |
|----------|--|---|--|
| PROSINEC | <ul style="list-style-type: none"> <li>• Projekt „Vánoce ve světě“</li> <li>• Mikulášská nadílka</li> <li>• Předvánoční vystoupení a setkání s rodiči v Husově sboru</li> <li>• Kulturní dům Barča – Vánoční zpívání</li> <li>• Vánoční dílny – výroba dárečků</li> </ul>  | <ul style="list-style-type: none"> <li>• Divadlo Minor – Demokracie</li> <li>• CORO PICCOLO a dětská scéna JAGA</li> <li>• Divadlo u Hasičů – O zapomětlivém psaníčkovém andělíčku</li> <li>• Divadlo u Hasičů – Legenda o hvězdě</li> <li>• Divadlo Gong – Vánoční koleda</li> <li>• Vánoční koledy – zpívají a hrají Eva Novotná a spol.</li> </ul> | <ul style="list-style-type: none"> <li>• Planetárium – O sluníčku, měsíčku a hvězdičkách</li> <li>• Toulcův dvůr – Cesta ke chlebu</li> <li>• Břevnovský klášter</li> <li>• Betlémská kaple – výstava betlémů</li> </ul> |
| LEDEN    | <ul style="list-style-type: none"> <li>• Beseda - Úvod do problematiky návykových látek, problematika mezilidských vztahů, osobní bezpečnost</li> </ul>  | <ul style="list-style-type: none"> <li>• Jaroslav Svěcený a Zbyňka Šolcová (koncert)</li> <li>• Divadlo Gong – Elektrický Emil</li> <li>• Koncert - Lidie Havláková, Olga Velická-Francová</li> </ul>   | <ul style="list-style-type: none"> <li>• Toulcův dvůr – Hospodářská zvířata</li> <li>• Toulcův dvůr – Teče voda, teče</li> <li>• Úřad vlády – „Můj stát“ (výstava)</li> </ul>  |
| ÚNOR     | <ul style="list-style-type: none"> <li>• Projekt „Sovy a sýkorky“</li> <li>• Program „Desatero sov“</li> <li>• Dopravní výchova – přednáška policie ČR</li> <li>• Divadelní dílnička – výroba loutek pohádkových postav</li> </ul>   | <ul style="list-style-type: none"> <li>• Rudolfinum – „Tučňáci“</li> <li>• Koncert FORTYFINGERS</li> <li>• Divadlo Minor – Hon na jednorožce</li> </ul>   | <ul style="list-style-type: none"> <li>• Toulcův dvůr – Kámen společník člověka</li> <li>• Toulcův dvůr – Bude zima, bude mráz</li> </ul>  |
| BŘEZEN   | <ul style="list-style-type: none"> <li>• Školní výstava knih (soutěž)</li> <li>• Přednáška první pomoci</li> <li>• Beseda - Úvod do problematiky návykových látek, problematika mezilidských vztahů, osobní bezpečnost</li> <li>• Projektové představení – multikulturní výchova: „Všichni jsme tu doma“</li> <li>• Projekt o třídění a recyklaci odpadu „Tonda, obal na cestách“</li> </ul> | <ul style="list-style-type: none"> <li>• TAM – TAM Orchestra</li> </ul>   | <ul style="list-style-type: none"> <li>• Národopisné muzeum – MUSAION, Velikonoční příběh</li> </ul>   |
| DUBEN    | <ul style="list-style-type: none"> <li>• Planeta Země 3000: Východní Afrika – Kolébka lidstva</li> <li>• Návštěva logopedické zahrady MŠ Milánská</li> </ul>   | <ul style="list-style-type: none"> <li>• Koncert – Jana Koubková QUARTET</li> <li>• Divadlo u Hasičů – Princezna na hrášku</li> </ul>   | <ul style="list-style-type: none"> <li>• Národopisné muzeum – MUSAION, Velikonoční příběh</li> <li>• Muzeum Bedřicha Smetany – Vltava</li> <li>• Vlastivědný výlet</li> </ul>  |

|        |  |  |   |
|--------|--|--|---|
| KVĚTEN | <ul style="list-style-type: none"> <li>• Sportovní hry</li> <li>• Divadlo MANA – 21. ročník přehlídky sborového zpěvu žáků speciálních škol</li> </ul>                                       |  | <ul style="list-style-type: none"> <li>• Trilopark – Workshop pro žáky 1. stupně</li> </ul>   |
| ČERVEN | <ul style="list-style-type: none"> <li>• Zahradní slavnost spojená s oslavou dne dětí - rozloučení se žáky V. třídy (žáci školy, rodiče, pozvaní bývalí žáci a zaměstnanci školy)</li> </ul> |  | <ul style="list-style-type: none"> <li>• Exkurze na letiště Praha</li> <li>• Muzeum Karla IV. a plavba po Vltavě</li> <li>• Celodenní výlet: Vršovice - Zbraslav</li> <li>• Celodenní výlet – Muzeum másla</li> <li>• Celodenní výlet – Svojšíce (solná jeskyně)</li> </ul> |

#### 4. Soutěže

| Název               | Instituce        | Druh            | Počet účastníků | Úspěchy |
|---------------------|------------------|-----------------|-----------------|---------|
| Domáci Mazlíčci     | ZUŠ Kladno       | umělecká soutěž |                 |         |
| Voda pro budoucnost | min. Zemědělství | výtvarná soutěž |                 |         |
| Vykoumej komiks     | DDM Praha 2      | výtvarná soutěž |                 |         |
|                     |                  |                 |                 |         |

#### 5. Mezinárodní spolupráce a zapojení do rozvojových a mezinárodních programů

Škola se zapojila do evropského projektu „Ovoce do škol“ s finanční podporou Evropské unie. Projektu se ve školním roce zúčastnili všichni žáci školy.

Škola spolupracuje v rámci projektu VZP ČR „Za zdravým vzduchem“ a to na základě vyššího počtu překročení imisních limitů v lokalitě, ve které se nachází naše školské zařízení. Jedná se o poskytnutí finančního příspěvku z fondu prevence na pořádané tuzemské ozdravné pobyty v roce 2015 pro pojištěnce VZP.

#### 6. Spolupráce právnické osoby s partnery

Ředitelka školy úzce spolupracuje s ředitelkou Základní školy Praha 10, Olešská 2222/18. Ve škole má pronajaté tři učebny. Koordinuje všechny činnosti školy se ZŠ, hodiny TV realizuje v tělocvičně ZŠ v součinnosti s rozvrhem hodin základní školy.

Škola zajišťuje pedagogickou praxi studentů:

- JABOK, Vyšší odborná škola sociálně pedagogická a teologická pro studenty školy a studenty studijního programu Sociální práce obor pastorační a sociální práce ETF UK
- PedF UK pro studenty speciální pedagogiky obor logopedie
- UJAK pro studenty speciální pedagogiky obor speciální pedagogika vychovatelství

- NIDV praxe pro logopedické asistenty

Rodiče žáků se sdružují v Klubu přátel školy, nově zaregistrovaným spolkem. Ten se minimálně dvakrát do roka schází s ředitelkou školy, aby byl aktuálně seznámen s programy a činnostmi školy. Prostřednictvím zástupců rodičů jednotlivých tříd je pak vedení školy informováno o požadavcích, problémech jednotlivých tříd i individuálních připomínkách, prosbách rodičů. Spolek se podílí na finančních příspěvcích na akce školy. (Vánoční setkání, Den dětí, Zahradní slavnost apod.)

Škola aktivně spolupracuje s vedením ZŠ, v nichž žáci pokračují v základním vzdělávání.

## 7. Další aktivity, prezentace

V souvislosti s připravovaným zápisem budoucích prvňáčků škola pravidelně pořádá den otevřených dveří, vždy v listopadu daného školního roku.

Žáci se aktivně podíleli na společných akcích pořádaných u příležitosti různých svátků. Například: pro mladší spolužáky žáci 5. ročníku připravili průvod Mikuláše a čertů. Velmi zdařilým vystoupením na předvánočním setkání rodičů a žáků školy bylo „Setkání v Husově sboru“ v Praze 10. Každá třída si připravila krátké vystoupení a celou akci doprovodil školní pěvecký sbor a flétnisté. Pronájem Husova sboru zajistil a financoval Klub přátel školy z.s.

Školní pěvecký sbor se pod vedením Zuzany Rousové zúčastnil „Přehlídky sborových zpěvů speciálních škol“ v čase předvánočním a na konci školního roku.

Oslava dne dětí 1. června proběhla na školní zahradě a v soutěžním duchu. Třídní učitelky si připravily pro děti různé soutěže, ve kterých šlo o prokázání schopností a dovedností dětí, ale především o zábavu. Sešli se na ní žáci a rodiče školy spolu s bývalými žáky školy, aby se rozloučili a popřáli mnoho úspěchů do dalších školních let žákům 5. ročníku. Dárky a občerstvení opět financoval Klub přátel školy.

Organizační propojení Základní školy logopedické a Mateřské školy logopedické umožňuje realizaci cílů stanovených ve vzdělávacích programech mateřské školy a základní školy. Školy navštěvují stejná divadla, zapojují se do stejných programů sice pro jiné věkové kategorie. Navštěvují stejná centra ekologické výchovy, zapojují se do podobných programů, organizují školy v přírodě.

Každoročně společně připravují školní předvánoční vystoupení v Husově sboru. Mateřská škola dále organizovala setkání s rodiči např. při příležitosti Dne otevřených dveří, oslav Dne matek, Den dětí, rozloučení s předškoláky. V každé třídě proběhly vánoční besídky s pohoštěním pro rodiče.

Žáci druhého ročníku a čtvrtého ročníku absolvovali kurz plavání v rozsahu 40 hodin.

Ekologické výchově je věnována pozornost v rámci zapojení do hnutí Mrkvička. Využívá se také blízkost Ekocentra Toulcův Dvůr. Akce ekologické ho charakteru jsou organizovány přímo v mateřské škole.

Dětem jsou zajištěny kulturní a zábavné pořady. Pravidelně děti dojíždí do divadla Solidarita. Divadlo hrají dětem i paní učitelky. Zábavné akce spojené se soutěžemi, tancem i hudbou i výtvarnými činnostmi byly pro děti připraveny při různých příležitostech – Oslava Vánoc, Velikonoc, Dne matek, Dne dětí.

Po celý rok je podporován zdravý a přirozený pohyb dětí. Kromě každodenního pravidelného pohybu při pobytu na školní zahradě, v zimě sáňkování a bobování na kopečku vedle školy. Starší děti navštěvují předplavecký kurz. Mateřská škola uspořádala pro děti Dětskou olympiádu.

#### 8. Využití škol a školských zařízení v době školních prázdnin

Ve školním roce 2014/2015 škola zajistila prázdninový provoz v MŠ a to v termínu od 1.7. - 17. 7. 2015. Jelikož někteří zákonní zástupci dětí požádali o ukončení docházky do MŠ k 30. 6. 2015, tak byla uvolněná kapacita nabídnuta celkem pěti dětem z jiných MŠ zřizovaných HMP.

V době školních prázdnin je provoz školní družiny a základní školy přerušen.

## V. Údaje o výsledcích inspekční činnosti ČŠI a výsledcích kontrol

### 1. Výsledky inspekční činnosti provedené Českou školní inspekcí

Ve školním roce 2014/2015 se ve škole neuskutečnila inspekční činnost ČŠI

### 2. Výsledky jiných inspekcí a kontrol

Ve školním roce 2014/2015 se ve škole neuskutečnily jiné inspekce a kontroly.

## VI. Školská zařízení

### Školní družina

Škola provozuje školní družinu se čtyřmi odděleními. Dvě oddělení školní družiny jsou na pracovišti Olešská, dvě oddělení školní družiny jsou na pracovišti K Botiči. Kapacita školní družiny je 50 žáků. Na začátku školního roku bylo přijato 50 žáků. K 30. 6. 2015 byl stav 50 žáků. Úplata za poskytování zájmového vzdělávání je stanovena ředitelkou školy ve výši 130,- Kč za měsíc.

Činnost školní družiny probíhala podle stanoveného plánu pro školní rok 2014/2015. Zvláštní pozornost je věnována vztahům mezi dětmi a interakci, podpoře nekonfliktního řešení sporů, rozvoji kooperace a schopnosti týmové činnosti. V rámci odpoledních programů probíhají tři kroužky:

- počítačový pro 3. ročník
- počítačový pro 4. ročníky
- sportovní hry pro všechny ročníky

### Zájmové a rekreační činnosti ŠD

- sportovní aktivity na hřišti a školních zahradách (míčové a pohybové hry, švihadlo, florbal)
- čtení knih na pokračování (Karlík a továrna na čokoládu)
- vycházky do okolí školy, pobyt v přírodě – domečky pro skřítky
- sportovní aktivity ve škole a v tělocvičně (soutěživé hry, cvičení s obručemi)
- výtvarné aktivity – tvoření pro zahradní jarmark, přání ke Dni matek
- praktické činnosti (práce s papírem, pletení věnečků, navlékání korálků)
- společenské hry, hry na postřeh a rozvoj slovní zásoby
- sportovní kroužek (1x týdně – středa, čtvrtek)
- počítačový kroužek (1x týdně – pondělí)

### Akce ŠD

- návštěva areálu Gutovka
- výtvarné dílny (modelování z těsta, malování na kameny, keramická dílnička)
- letní sportovní soutěžení
- soutěž v tanci a zpěvu

## VII. Základní údaje o hospodaření školy za kalendářní rok 2014

Škola hospodařila s rozpočtem ve výši v následujícím složení:

- ❖ prostředky státního rozpočtu (MŠMT) - **11 933 160 Kč**
  - ✓ dotace na platy + odvody, OON ,další přímé náklady: **11 875 126 Kč**
  - ✓ pomůcky: **58 004 Kč**
  
- ❖ příspěvek zřizovatele (HMP) - UZ 91 - **4 813 400 Kč**
  - ✓ z toho dotace na provozní náklady: **4 283 400 Kč**
  - ✓ účelově vázaná dotace na financování asistentů pedagoga ,  
odměny pedagogů i nepedagogů + zákonné odvody: **530 000 Kč**

Vedle přiděleného rozpočtu škola hospodařila s následujícími prostředky:

- ✓ využití investičního fondu na základě souhlasu Rady HMP: **136 730 Kč**
- ✓ úplata za zájmové vzdělávání: **7 200 Kč**
- ✓ úplata za školné v MŠ: **54 020 Kč**
- ✓ úplata za školní družinu: **60 660 Kč**

Doplňková činnost:

Příjmy z doplňkové činnosti (pronájmy): **352 608,40 Kč**

Výdaje DČ: **23 069,81**

Hospodářský výsledek k 31. 12. 2014: **259 538,59 Kč**

## VII. Další informace

Základní škola logopedická a Mateřská škola logopedická je školou, která má velkou perspektivu, i když má provozně komplikovanou organizaci čtyř pracovišť. Má ale stabilní pedagogický kolektiv a kolektiv provozních zaměstnanců, kteří zvládají náročnost pracovních i organizačních úkolů.

Škola vzdělává žáky s logopedickými vadami na 1. stupni základního vzdělávání a pomáhá je integrovat do běžných základních škol. Ve školním roce 2014/2015 bylo integrováno do kmenových škol 22 žáků školy.

Ze strany rodičů stoupá zájem o vzdělávání dětí v prostředí malých třídních kolektivů s využíváním vhodných forem a metod pro odstraňování a kompenzaci vad řeči jejich dětí, které je připraví na přechod do běžných základních škol. Další rozšiřování prostor pro výuku je jedním z cílů vedení školy spolu se zkvalitňováním logopedické péče a podporou výuky technickým vybavením školy.

Velký zájem ze strany veřejnosti je i o Mateřskou školu, a právě v té by chtělo současné vedení provést nezbytně nutné rekonstrukce a ke kvalitě výchovně vzdělávací práce přispět i kvalitou prostředí.

Součástí výroční zprávy je i Výroční zpráva o poskytování informací podle zákona 106/1999 Sb., o svobodném přístupu k informacím, v platném znění za období 1. 1. 2014 – 31. 12. 2014

V Praze dne 31. 8. 2015



Mgr. Iva Prášilová  
ředitelka školy

Výroční zpráva byla projednána a schválena Školskou radou dne 31. 8. 2015



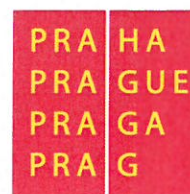
Mgr. Renata Černá  
předsedkyně Školské rady

Základní škola logopedická  
a Mateřská škola logopedická  
101 00 Praha 10, Moskevská 29



ZÁKLADNÍ ŠKOLA LOGOPEDICKÁ  
A MATEŘSKÁ ŠKOLA LOGOPEDICKÁ  
101 00 Praha 10, Moskevská 29

tel: 271 720 585  
email: reditelka@logopedickaskola.cz



Č.j.: LV389/2015

## ZÁPIS

z jednání školské rady (dále jen ŠR)

Název školy: Základní škola logopedická a Mateřská škola logopedická, Praha 10,  
Moskevská 29  
101 00 Praha 10, Moskevská 29  
Datum a místo konání: **31. 8. 2015**, budova ZŠ a MŠ logopedické, Moskevská 29, Praha 10  
Přítomní členové ŠR: Mgr. Helena Fanturová, Mgr. Renata Černá, Mgr. Blanka Rousová, Vlasta  
Hanslíková, Miroslav Weiner  
Hosté: Mgr. Iva Prášilová, Ing. Petra Machálková

### Záznam jednání:

- 1) Zahájení – Mgr. Renata Černá
- 2) Seznámení členu se Školním řádem a jeho nedílnými součástmi: Pravidly hodnocení výsledků vzdělávání žáků a Pravidly vstupu do školních budov
- 3) Seznámení členů s Výroční zprávou Základní školy logopedické a Mateřské školy logopedické za školní rok 2014/2015 – Mgr. Iva Prášilová
- 4) Schválení Školního řádu a Výroční zprávy Základní školy logopedické a Mateřské školy logopedické za školní rok 2014/2015
- 5) Návrh usnesení

### Usnesení

- 1) Školská rada **schvaluje** jednomyslně souhlasem **přítomných členů**:
  - Výroční zprávu Základní školy logopedické a Mateřské školy logopedické za školní rok 2014/2015 (bez připomínek)
  - Školní řád i jeho součásti (bez připomínek)
- 2) Školská rada **pověřuje** pořizováním zápisů z jednání a podepisováním zápisů Ing. Petru Machálkovou
- 3) Předběžný termín dalšího jednání ŠR je březen 2016.

Praha, 31. 8. 2015

Zapsala: Ing. Petra Machálková

*Machálková*


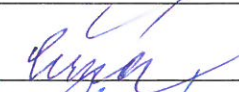
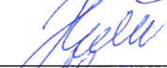

Rozdělovník: Mgr. Renata Černá  
Mgr. Iva Prášilová

Mgr. Helena Fanturová  
Mgr. Blanka Rousová

Vlasta Hanslíková  
Miroslav Weiner



### Prezenční listina s podpisy

| Jméno                 | Podpis   |
|-----------------------|--|
| Mgr. Helena Fanturová |  |
| Mgr. Renata Černá     |  |
| Vlasta Hanslíková     |   |
| Miroslav Weiner       |  |
| Mgr. Blanka Rousová   | B. Rousová   |

