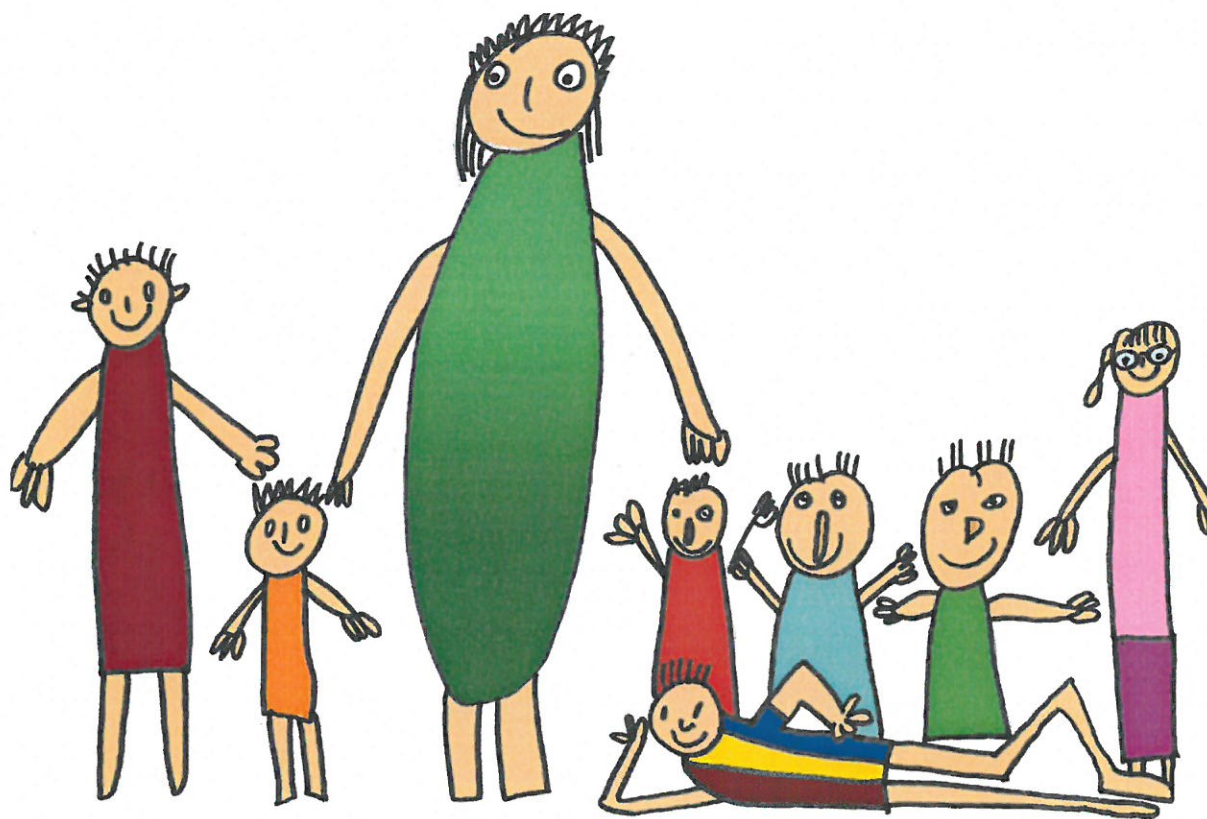


# Výroční zpráva o činnosti

Základní školy logopedické a Mateřské školy logopedické,

Praha 10, Moskevská 29

Školní rok 2015/2016





## I. Základní údaje

### 1. Přesný název školy podle posledního rozhodnutí o zařazení školy do sítě škol a datum posledního rozhodnutí

Základní škola logopedická a Mateřská škola logopedická, Praha 10, Moskevská 29

IČO: 61385425

IZO: 061385425

Identifikátor právnické osoby: 600 171 442

Datum vydání posledního rozhodnutí: 24. 1. 2012

Zřizovatel školy: Hlavní město Praha se sídlem Mariánské náměstí 2, Praha 1

### 2. Ředitel a statutární zástupci ředitele, jejich e-mail a telefon

Ředitelka školy	Statutární zástupce
Mgr. Iva Prášilová	Mgr. Markéta Tluchořová
<a href="mailto:reditelka@logopedickaskola.cz">reditelka@logopedickaskola.cz</a>	<a href="mailto:marketa.tluchorova@logopedickaskola.cz">marketa.tluchorova@logopedickaskola.cz</a>
tel. 271 720 585	tel. 271 721 601

### 3. Webové stránky

[www.logopedickaskola.cz](http://www.logopedickaskola.cz)

### 4. Školy a školská zařízení, jejichž činnost právnická osoba vykonává a jejich cílová kapacita

Mateřská škola logopedická, Sasanková 2903/12, Praha 10 – Záběhllice      cílová kapacita: 44 dětí

Základní škola logopedická, Praha 10, Moskevská 29      cílová kapacita: 90 žáků

### 5. Obory vzdělávání a vzdělávací programy

Organizace poskytuje předškolní a základní vzdělávání pro děti a žáky se speciálními vzdělávacími potřebami.

Školní vzdělávací program zpracovaný podle Rámcového vzdělávacího programu pro předškolní vzdělávání „Svět kolem nás“, platnost od 1. 9. 2007. Úprava 1. verze k 1. 9. 2012.

Školní vzdělávací program zpracovaný podle Rámcového vzdělávacího programu pro základní vzdělávání „Z hlásek, slov a vět postavíme svět“, platnost od 1. 9. 2007. Úprava 1. verze k 1. 9. 2012.

Školní vzdělávací program školní družiny zpracovaný podle Rámcově vzdělávacího programu pro základní vzdělávání platný od 1. 9. 2008.

Obor vzdělávání:            79-01-C/001 Základní škola  
                                      denní forma vzdělávání, délka vzdělávání 9 r. 0 měs.



## 6. Místa poskytovaného vzdělávání nebo školských služeb

Uvedené v rozhodnutí o zápisu do školského rejstříku

- Sasanková 2903/12, 106 00 Praha 10 – Záběhllice (vlastník objektu: Hlavní město Praha)
- K Botiči 177, 101 00 Praha 10 – Vršovice (vlastník objektu: Hlavní město Praha)
- Olešská 2222, 100 00 Praha 10 – Strašnice (vlastník objektu: Městská část Praha 10)
- Moskevská 29, 101 00 Praha 10 – Vršovice (vlastník objektu: Hlavní město Praha)

## 7. Stručná charakteristika materiálně technického vybavení právnické osoby

### Základní údaje

Základní škola logopedická vzdělává žáky se zdravotním postižením s vadami řeči podle vlastního vzdělávacího programu, který je vytvořen na základě Rámcového vzdělávacího programu pro základní vzdělávání. Školní vzdělávací program „Z hlásek, slov a vět postavíme svět“ je optimální pro žáky, vyžadující cílenou a odbornou logopedickou péči, prolínající všemi vyučovacími předměty. Podle programu jsou vzdělávání žáci v 1. – 5. ročníku.

Celkový nejvyšší povolený počet žáků ve škole je podle posledního rozhodnutí o zápisu školy do školského rejstříku 90 žáků v Základní škole a 44 dětí v Mateřské škole. Součástí školy je školní družina (dále ŠD) s kapacitou 50 žáků. Žáci základní školy byli rozděleni do devíti tříd v 1. – 5. ročníku ZŠ a děti v mateřské škole do čtyř tříd.

Cílem vzdělávání v logopedické škole je soustavnou a efektivní logopedickou péčí odstranit nebo zmírnit řečové vady, kterými naši žáci trpí, a připravit je na začlenění do základních škol s běžnými třídami.

Logopedická péče probíhá podle individuálního logopedického plánu, který je vytvořen na základě specifických potřeb dítěte na začátku školní docházky a je postupně upravován a konkretizován. Sestavení plánu předchází diagnostika logopedických vad. Plán je konzultován s klinickým logopedem žáka, se školní logopedkou, aby nápravy probíhaly v součinnosti a dle stanovených priorit. Učitel-logoped pracuje s žákem individuálně, ale na odstraňování řečových vad se podílejí i ostatní pedagogičtí pracovníci v rámci všech vyučovacích předmětů, zejména ve výuce českého jazyka, od třetího ročníku také jazyka anglického. Na začátku a na konci školního roku učitel-logoped zhodnotí úroveň logopedických náprav a doporučí další postupy pro další školní rok.

Ve Školním vzdělávacím programu Mateřské školy logopedické má prioritu logopedická péče s důrazem na podporu a řízení rozvoje řeči. Úkolem řečové výchovy je všestranně podněcovat děti ke spontánnímu mluvení a podporovat touhu po komunikaci prostřednictvím individuálních a skupinových logopedických aktivit. Tyto aktivity zahrnují dechová a fonační cvičení, gymnastiku mluvidel, fonemické uvědomování, rytmická cvičení a rozšiřování slovní zásoby. Přes veškerou vynaloženou péči nelze kvůli závažnějším řečovým vadám, zejména vývojové dysfázii, umístit všechny děti do běžných tříd základních škol. V případě, že výsledky dosažené v nápravě řeči nejsou na té úrovni, aby děti mohly bez obtíží zahájit vzdělávání v běžné základní škole, mají možnost vzdělávat se v Základní škole logopedické.

## **Prostorové podmínky a vybavení školy**

Škola má čtyři pracoviště na území Prahy 10

**Mateřská škola logopedická** se nachází v Praze 10, Sasanková 2903/12, Zahradní Město. Je umístěna v dvou pavilónech, které stojí ve velké školní zahradě. Každá třída ze čtyř tříd má své podlaží s vlastním vchodem, šatnou, třídou, tělocvičnou, kuchyňkou a sociálním zařízením. Dostatečně velké prostory umožňují dětem potřebné uvolnění. Kapacita Mateřské školy logopedické (44 dětí) byla ve školním roce 2015/2016 zcela naplněna.

V zahradním areálu proběhla rekonstrukce havarijního stavu herních ploch a sprchoviště.

**Základní škola logopedická** je umístěna v ulicích Moskevská 29, K Botiči 177 a v ulici Olešská 2222, kde používá pronajaté prostory ZŠ Olešská 2222/12, Praha.

Ve školním roce 2015/2016 byla provedena rekonstrukce prostor pro logopedickou pracovnu na pracovišti K Botiči. Nyní jsou na všech pracovištích logopedické pracovny.

Smlouva se ZŠ Olešská 2222/12, Praha byla prodloužena na dva roky a to do června 2017, a tak bude ZŠ logopedická i nadále vyučovat ve třech třídách v prostorách této školy.

## **Tělocvičny**

Na pracovišti Moskevská se nachází menší, ale dobře vybavená tělocvična, kterou využívají žáci nejen v hodinách tělesné výchovy, ale i k relaxaci během přestávek a k odpoledním sportovním aktivitám v rámci školní družiny. Na pracovišti v Olešské ulici využíváme tělocvičny ZŠ Olešská. V Mateřské škole logopedické v Sasankové ulici jsou pavilony vybaveny vlastními tělocvičnými prostory.

## **Školní zahrady**

Školní zahrada Mateřské školy logopedické je pravidelně upravována z vlastních prostředků. Finanční prostředky poskytnuté zřizovatelem umožnily obnovu sprchoviště a obnovu herních ploch v areálu MŠ, zahrada tak bude využívána ve všech ročních obdobích k herním a pohybovým aktivitám.

Na jaře 2016 byla zahrada odborně ošetřena, zbavena starých porostů a byl zcela vyčištěn prostor kolem plotu.

Školní zahrada na pracovišti K Botiči byla v jarních měsících odborně ošetřena a upravena, aby mohla sloužit k pobytu a odpočinku žáků školní družiny.

Základní škola v Olešské umožňuje žákům naší školy pobyt na školní zahradě v dopoledních i odpoledních hodinách.

## 8. Školská rada

Datum ustanovení: 1. 4.2005

Do Školské rady byl dne 25. 8. 2015 nově jmenován usnesením Rady hlavního města Prahy jako zástupce zřizovatele pan RNDr. Miloslav Müller, Ph.D.

Složení školské rady:

<b>Předsedkyně školské rady</b> kontaktní údaje	<b>Mgr. Renata Černá</b> <a href="mailto:catfish00000@seznam.cz">catfish00000@seznam.cz</a> , tel. 271 724 014
<b>Zástupci zřizovatele</b>	Mgr. Blanka Rousová, RNDr. Miloslav Müller, Ph.D.
<b>Zástupci zákonných zástupců žáků</b>	Vlasta Hanslíková, Miroslav Weiner
<b>Zástupci pedagogických pracovníků</b>	Mgr. Helena Fanturová, Mgr. Renata Černá

- během školního roku 2015/2016 neřešila žádné nestandartní situace

## II. Pracovníci právnícké osoby

### 1. Pedagogičtí pracovníci

a) počty osob (pedagogických pracovníků) k 30. 9. 2015

Základní škola logopedická a Mateřská škola logopedická, Praha 10, Moskevská 29		Fyzické osoby celkem	Přepočtení na plně zaměstnané
Základní škola logopedická	ředitel a zástupce ředitele	2	2
	interní učitelé	12	11,02
	externí učitelé	0	0
	celkem	14	13,02
Mateřská škola logopedická	ředitel a zástupce ředitele	1	1
	interní učitelé	8	8
	externí učitelé	0	0
	celkem	9	9

b) ostatní pedagogičtí pracovníci

Základní škola logopedická a Mateřská škola logopedická, Praha 10, Moskevská 29		Fyzické osoby celkem	Přepočtení na plně zaměstnané
Základní škola logopedická	školní psycholožka	1	0,1
	školní logopedka	1	0,4
	vychovatelky školní družina	6	2,6

c) kvalifikovanost pedagogických pracovníků

Základní škola logopedická a Mateřská škola logopedická, Praha 10, Moskevská 29	Počet pedagogických pracovníků		Celkem % z celkového počtu ped. pracovníků
	kvalifikovaných	nekvalifikovaných	
Základní škola logopedická	kvalifikovaných	14	100
	nekvalifikovaných	0	0
Mateřská škola logopedická	kvalifikovaných	9	100
	nekvalifikovaných	0	0

c) věková struktura pedagogických pracovníků

Počet celkem ve fyzických osobách k 31.12.2015	v tom podle věkových kategorií (v letech)						z toho důchodci	Průměrný věk
	do 20	21 – 30	31 – 40	41 – 50	51 – 60	61 a více		
Základní škola logopedická	0	0	3	4	7	0	2	48,3
Mateřská škola logopedická	0	1	2	2	3	1	1	47,6



d) další vzdělávání pedagogických pracovníků

Základní škola logopedická a Mateřská škola logopedická, Praha 10, Moskevská 29		počet	zaměření	počet účastníků	vzdělávací instituce
Základní škola logopedická	doplňkové pedagog. studium	-	-	-	-
	školský management	-	-	-	-
	rozšiřování aprobace	2	koordinátor ŠVP školský preventista	2	PPP pro Prahu 1,2 a 4 Infra
Mateřská škola logopedická	doplňkové pedagog. studium	-	-	-	-
	školský management	-	-	-	-
	rozšiřování aprobace	2	speciální pedagog.	2	Západočeská univerzita

- semináře, kurzy, jiné

Typ akce	Název	Vzdělávací instituce	Počet účastníků
Seminář	Dyslalie	Logopedická společnost M. Sováka	1
	Správní právo ve škole	PARIS, s.r.o.	1
	Personalistika pro školy	PARIS, s.r.o.	1
	Papír jako inspirace	PORTÁL, s.r.o.	1
	Formativní hodnocení dětí	PORTÁL, s.r.o.	1
	Dyspraxie u dětí MŠ a ZŠ	PORTÁL, s.r.o.	1
	Jak rozvíjet rozumové schopnosti u dětí	PORTÁL, s.r.o.	2
	Úvod do výuky češtiny jako cizího jazyka	META, o.p.s	1
	Pedagogická podpora dětí s OŠD	PORTÁL, s.r.o.	1
	Logopedická péče o předškoláka	PORTÁL, s.r.o.	1
	Grantový program hl. m. Prahy pro oblast primární prevence	MHMP	2
	Setkávání pedagogů MŠ se zájmem o EVVO	Toulcův dvůr	1
	Odpady a obaly	EKO-KOM	1
	Školení první pomoci za použití zážitkové medicíny	MHMP	3
Konference	-	-	-
Školení	Přednáška předlékařské pomoci	Klinika pracovního lékařství VFN, Praha 2	23
	Aktuální témata předškolního vzdělávání	Národní ústav pro vzdělávání	1

## 2. Nepedagogičtí pracovníci

a) počty osob (nepedagogických pracovníků) k 30. 9. 2015

Fyzické osoby celkem	Přepočtení na plně zaměstnané
7	6,4

- další vzdělávání nepedagogických pracovníků (semináře, kurzy, jiné)

Typ akce	Název	Vzdělávací instituce	Počet účastníků
Školení	Správní právo ve škole	PARIS, s.r.o.	1
Školení	Přednáška předlékařské pomoci	Klinika pracovního lékařství VFN, Praha 2	7

### III. Údaje o žácích a výsledcích vzdělávání (MŠ, ZŠ)

#### 1. Počty tříd a počty žáků/děti

	počet tříd	počet žáků/děti
Základní škola logopedická	9	82
Mateřská škola logopedická	4	44

- Přípravná třída - 0
- Přípravný stupeň základní školy speciální – 0

#### 2. Změny v počtech žáků/děti v průběhu školního roku, včetně uvedení důvodu

Počet žáků na začátku školního roku	Integrace do běžné ZŠ	Nově přijatí	Počet žáků na konci školního roku
82	0	0	82

Počet dětí na začátku školního roku	Přestup do jiné MŠ	Nově přijatí	Počet dětí na konci školního roku
44	0	0	44

#### 3. Rozdělení škol vzdělávajících děti a žáky se speciálními vzdělávacími potřebami podle druhu zdravotního postižení (stav dle zahajovacího výkazu)

Zdravotní postižení celkem		Celkem		MŠ		ZŠ	
		školy	děti/žáci	školy	děti	školy	žáci
		2	126	1	44	1	82
z toho:	mentální						
	zrakové						
	sluchové						
	vady řeči		126		44		82
	tělesné						
	kombinované vady						
	autismus						
	vývojové poruchy učení						
	vývojové poruch chování						

#### 4. Děti / žáci s trvalým bydlištěm v jiném kraji (stav dle zahajovacího výkazu)

kraj	Základní škola		Mateřská škola	
	počet žáků celkem	z toho nově přijatí	počet dětí celkem	z toho nově přijatí
Jihočeský				
Jihomoravský				
Karlovarský				

kraj	Základní škola		Mateřská škola	
	počet žáků celkem	z toho nově přijatí	počet dětí celkem	z toho nově přijatí
Vysočina				
Královéhradecký				
Liberecký				
Moravskoslezský				
Olomoucký				
Pardubický				
Plzeňský				
Středočeský	17	8	6	4
Ústecký				
Zlínský				
<b>Celkem</b>	<b>17</b>	<b>8</b>	<b>6</b>	<b>4</b>

5. Údaje o výsledcích vzdělávání žáků

Základní škola logopedická a Mateřská škola logopedická, Praha 10, Moskevská 29		
Z celkového počtu 82 žáků:	prospělo	27
	prospělo s vyznamenáním	54
	neprospělo	0
	opakovalo ročník	1
Průměrný počet zameškaných hodin na žáka		103,1
z toho neomluvených		0

6. Údaje o žácích/dětech nově přijatých ke vzdělávání pro školní rok 2016/2017

MŠ – údaje o přijetí k předškolnímu vzdělávání

Počet přihlášených	Počet přijatých	Počet nepřijatých	Počet nově otevřených tříd
22	17	2	0

ZŠ – údaje o zápisu k plnění povinné školní docházky (podle typu školy – RVP)

Počet přihlášených	Počet přijatých	Počet odkladů PŠD	Počet nepřijatých	Počet nově otevřených tříd
48	21	25	2	0

- údaje o nově přijatých do přípravné třídy a přípravného stupně: 0

## 7. Školní vzdělávací programy

Obsah vzdělávacího programu pro předškolní vzdělávání zpracováním reflektuje vývoj každého dítěte. Byl vydán pod názvem „Svět kolem nás“ dne 3. 9. 2007 a jeho 2. verze dne 1. 9. 2012.

V základní škole logopedické probíhá výuka dle vzdělávacího programu RVP ZV „Z hlásek, slov a vět postavíme svět“ (platnost od 1. 9. 2007, 3. upravená verze od 1. 9. 2013)

Školní družina pracuje dle Školního vzdělávacího programu školní družiny zpracovaného podle RVP ZV od 1. 9. 2008.

## 8. Ověřování výsledků vzdělávání

Ve školním roce 2015/2016 nebyla škola zařazena do výběrového ověřování výsledků vzdělávání žáků. Přesto škola využila možnosti elektronického testování iSET, aby získala informaci o aktuální dosahované úrovni znalostí a dovedností podle výstupů rámcových vzdělávacích programů.

## 9. Pedagogická asistence

Ve školním roce 2015/2016 byl na základě žádosti ředitelky školy a v souladu s §16 odst. 9 a 10 zákona č. 561/2004 Sb., o předškolním, základním, středním, vyšším odborném a jiném vzdělávání (školský zákon), ve znění pozdějších předpisů, udělen od 1. 1. 2015 souhlas se zřízením funkce asistenta pedagoga.

Asistent pedagoga působí ve všech třídách (1. - 5. ročník základní školy), především v hodinách hudební výchovy.

## 10. Vzdělávání nadaných žáků

Škola respektuje specifika pro práci s nadanými žáky, kteří vyžadují vysokou míru kreativity a didaktických schopností pedagogů.

## 11. Kurzy na doplnění základního vzdělání nebo základů vzdělání

Základní škola logopedická neorganizuje kurzy pro doplnění základního vzdělání ani základů vzdělání.

## 12. Vzdělávání cizinců a příslušníků národnostních menšin

	Počet cizinců	Národnost
Základní škola	0	-
Mateřská škola	0	-

## 13. Jazykové vzdělávání a jeho podpora

Typ školy (součást)	Jazyk	Počet žáků
Základní škola	Anglický	42

Výuka anglického jazyka, která probíhá hravou a efektivní formou, je zaměřena na komunikaci, rozvoj slovní zásoby a porozumění jazyku. Vzhledem k obtížím v řeči je v rozvrhu

přidána jedna hodina angličtiny týdně (v rámci disponibilních hodin), ve které jsou žáci vyučováni v malé (dělené) skupině.

#### 14. Výchovné a kariérní poradenství

Povinnost poskytovat odbornou poradenskou činnost plnila ve školním roce 2015/2016 Mgr. Iva Prášilová. Postupovala v souladu s plánem výchovného poradce pro školní rok 2015/2016 a podle požadavků rodičů, odborníků a potřeb žáků.

Činnost výchovného poradce v oblasti výchovného poradenství byla zaměřena na monitorování a intervenci pro žáky a jejich zákonné zástupce v případech výchovných a vzdělávacích činností (konzultace, návrhy na vyšetření v PPP, SPC, jiná odborná vyšetření). Zajišťoval činnost spolu se školním psychologem, školním metodikem prevence a třídními učiteli.

Součástí práce výchovného poradce je spolupráce se zákonnými zástupci žáků 5. ročníku a těch žáků, které by bylo vhodné integrovat dříve než po pátém ročníku. Výchovný poradce se zaměřil na informační a poradenskou činnost, která probíhala po celý školní rok. Prostřednictvím individuálních konzultací a informačních schůzek s rodiči byly rodičům podány základní doporučující informace pro volbu budoucí školy. Žáci jsou po pátém ročníku integrováni zpět do běžných škol nebo pokračují ve školách zřízených pro žáky se speciálními vzdělávacími potřebami.

Ve školním roce 2015/2016 ukončí pátý ročník 12 žáků. Osm žáků bude integrováno do ZŠ. Čtyři žáci budou vřazeni do základní školy pro žáky se speciálními vzdělávacími potřebami.

Z ostatních ročníků bude integrováno osm žáků. A to jeden po 1. ročníku, čtyři po 2. ročníku a tři po 4. ročníku. Všichni žáci budou vzděláváni v běžných ZŠ.

Výchovný poradce ve škole koordinuje vznik IVP, pro integrované žáky. Ve školním roce 2015/2016 nebyl ve škole žádný žák s IVP.

Další oblastí práce výchovného poradce bylo vyhledávání žáků, jejichž vývoj a vzdělávání vyžadují zvláštní pozornost. Jde mimo jiné o žáky s mimořádným nadáním (ve škole nebyl ve školním roce 2015/2016 žádný žák mimořádně nadaný) a žáky s neprospěchem. Ohroženou skupinou jsou ve škole především žáci s neprospěchem. Výchovný poradce pomáhal při hledání řešení, kdy je příčinou dlouhodobá absence nebo podprůměrný intelekt. Společně projednával problém s rodiči, závěr jednání je vždy dohoda, kde je popsáno, co je třeba udělat, aby se prospěch žáka zlepšil.

Výchovný poradce eviduje neomluvenou absenci ve škole (ve školním roce 2015/2016 neevidoval žádnou neomluvenou absenci). Dále sledoval zvýšenou omluvenou absenci, za kterou by mohlo být skryté záškoláctví.

Výchovný poradce řeší závažné přestupky proti školnímu řádu, kdy není efektivní řešit tento problém udělením kázeňského postihu. Pohovor s takovým žákem projedná společně se školním metodikem prevence a se zákonným zástupcem. Z jednání s žákem byl pořízen zápis a chování žáka bylo průběžně sledováno.

Výchovný poradce vede písemné záznamy o své činnosti. Spolupracuje při poskytování odborných poradenských služeb s rodiči, s dalšími poradenskými zařízeními (PPP Praha 10, SPC pro žáky s vadami řeči při ZŠ logopedické a Základní škole praktické, Libčická 6, Praha 8, SPC pro děti a mládež s vadami řeči se zaměřením na augmentativní a alternativní komunikaci s. r. o., OSPOD dle příslušnosti k trvalému bydlišti žáka)

### 15. Prevence sociálně patologických jevů (rizikové chování)

Povinnost preventisty sociálně patologických jevů plnila ve školním roce 2015/2016 PaedDr. Veronika Barborková

Školní metodička prevence PaedDr. Veronika Barborková zajišťuje metodickou, koordinační a poradenskou činnost v problematice prevence rizikového chování, spolupracuje s třídními učitelkami a podporuje bezpečné a zdravé klima ve třídách a ve škole, vyhodnocuje varovné signály spojené s možností výskytu rizikového chování a poskytuje poradenskou činnost. Podílí se na tvorbě a naplňování Preventivního plánu školy. Od počátku školního roku je zapojena do Studia k výkonu specializovaných činností – prevence sociálně patologických jevů, akreditovaného specializačního studia organizovaného Pedagogicko – psychologickou poradnou pro Prahu 1,2 a 4.

V průběhu školního roku nebyl ve škole zaznamenán a řešen žádný případ zneužívání nikotinu, alkoholu či omamných látek.

**Primární prevence:** podpora zdravé atmosféry a bezpečného prostředí ve škole, důraz na kamarádské vztahy, důvěru a spravedlnost. Zájmová činnost, kroužky, výlety a společné akce (také s rodiči) přispívají k posílení vzájemnosti, vztahů,

#### **Akce a projekty:**

Prevence rasismu a xenofobie: studio Karavan, hudební programy Jonáše Joukla (nástroje světa, domorodé tance), projekt Planeta Země 3000 (Filipíny)

Prevence šikany, osobní bezpečnost: beseda s příslušníkem policie ČR

Prevence napadení dětí psem: interaktivní program

Dopravní výchova: přednáška příslušníka policie ČR, programy na dopravním hřišti

Návštěva jízdního oddílu Policie ČR

**Činnost školního metodika prevence:** individuální a skupinové rozhovory se žáky, vedení zájmových kroužků, sledování potenciálně rizikových jevů, podpora sociálně ohrožených žáků, sledování atmosféry ve třídních kolektivech, spolupráce a konzultace s třídními učiteli, sledování nabídek poraden a neziskových organizací, tvorba databáze odborných pracovišť, vytváření krizových plánů.

### 16. Ekologická výchova a environmentální výchova

Environmentální výchova je začleněna do vzdělávacího obsahu více vyučovacích předmětů, konkrétně prvouky, vlastivědy, přírodovědy. Ve školním vzdělávacím programu „Z hlásek, slov a vět postavíme svět“ je realizována formou projektu „Můj domov je Země“. Tento projekt si sami tvoříme i realizujeme.

Environmentální výchova má v naší škole tyto podoby: Probíhá v terénu, na školní zahradě, v parku, návštěvami několikahodinových až celodenních ekologických výukových programů nabízených středisky ekologické výchovy, příležitostnými celoškolskými akcemi např.: Den Země, Den bez aut, Den stromů. Environmentální výchově se věnujeme i na školních výletech a školách v přírodě.

V environmentální výchově nejvíce využíváme tyto konkrétní činnosti: třídíme, pozorujeme, srovnáváme, porovnáváme, využíváme pracovních listů, hodnotíme, pečujeme o květiny ve škole, o školní zahradu.

Věnujeme se zejména těmto tématům: vztah člověka k prostředí, ekosystémy, odpady a hospodaření s nimi, vliv lidských aktivit, průmyslu na prostředí, doprava ve městě, život zvířat v Praze.

Přitom využíváme tyto zdroje informací: odborné knihy a časopisy, učebnice, internet, informace podávané jinými organizacemi, semináře dalšího vzdělávání pedagogických pracovníků. Spolupracujeme se Sdružením Tereza, Střediskem ekologické výchovy Toulcův Dvůr, Ornitou.

Konkrétně jsme s žáky navštívili výukové programy ve středisku ekologické výchovy „Toulcův Dvůr“. Celkem jsme se prakticky a aktivně podíleli na průběhu těchto programů: „Hebká ouška, měkké tlapky“, „Cesta ke chlebu“, „Voda“, „Kámen, společník člověka“ .

Žáci se věnovali pozorování projevů živé přírody a přírodních společenstev v průběhu ročních období při návštěvě Klánovického lesa či Uhříněvsí (první a druhý ročník, léto), výlovu rybníka (první a druhý ročník, podzim), v rámci zimního pobytu na horách (1. – 5. ročník, zima), školy v přírodě (1. -5. ročník, jaro), při návštěvě Zoologické zahrady (první ročník, léto) a Mořského světa a na celodenním výletě ve Hřensku (1. – 5. ročník, léto).

Žáci 1. -5. ročníku jsou vedeni k uvědomělému třídění odpadů ve svých třídách. V tomto školním roce jsme třídění rozšířili o sběr hliníku.

Dalším programem, který zprostředkoval žákům zážitky a poznatky o našem životním prostředí, návštěva Národního muzea a výstavy Archa Noemova.

#### 17. Multikulturní výchova

Průřezové téma Multikulturní výchova prolíná veškerou výukou. V letošním školním roce byl realizován celoškolským projektem v 1. – 5. ročníku „ Masopust“.

Průřezové téma multikulturní výchova přirozeně prolíná celým ŠVP, nejvýrazněji pak vyučovacími předměty český jazyk, anglický jazyk, naukovými společenskovedními předměty, hudební a výtvarnou výchovou. Žáci se v rámci výuky seznamují se stěžejními prvky oslav „Masopustu“ s historií i současností, s rozdíly u nás i ve světě. Žáci navštívili Národopisné muzeum Musaion – program Masopust.

Dále v rámci multikulturní výchovy žáci navštívili promítání projektu Planeta 300 a účastnili se hudebního programu Domorodé tance.

## **IV. Aktivity a prezentace školy na veřejnosti**

### 1. Školy v přírodě

	<b>Místo pobytu</b>	<b>termín</b>	<b>počet žáků/dětí</b>
<b>Základní škola</b>	Penzion Andula, Krkonoše	3.1. – 8.1. 2016	35
	Horská chata Portášky, Pec pod Sněžkou	15.5. – 20.5.2016	52
<b>Mateřská škola</b>	Osada Sedliště, Sázava	4.6. – 10.6.2016	19

#### **Zimní škola v přírodě Penzion Andula (Krkonoše) v termínu 3. 1. – 8. 1. 2016**

Školy v přírodě se zúčastnilo 35 žáků a 8 pedagogických pracovníků. Žáci během pobytu poznávali krásy Krkonoš, učili se orientovat na mapě, prokazovali znalosti z přírodovědy i vlastivědy. V rámci pobytu se každý den věnovali zimnímu sportování, učili se základům chůze na běžkách, bobovali, hráli



hry na sněhu. Škola v přírodě byla hodnocena velmi kladně jak dětmi, tak pedagogickými pracovníky. Přispěla k tomu i velmi dobrá spolupráce majitele objektu i personálu s vedením školy v přírodě.

### **Letní ozdravný pobyt horská chata Portášky (Pec pod Sněžkou) v termínu 15. 5. – 20. 5. 2016**

V termínu 15.5 – 20. 5. se 52 dětí v doprovodu 12 pedagogů zúčastnilo školy v přírodě na chatě Portášky v Krkonoších. Chladnější počasí přálo pěší turistice i hrám na hřišti či na trampolíně. Všechny děti se podívaly na vrchol Sněžky, ať už po pěším výstupu či po napínavé cestě lanovkou. S pohodlným ubytováním a výbornou stravou byli spokojeni žáci i dospělí.

### **Letní ozdravný pobyt horská chata osada Sedliště (Sázava) v termínu 4. 6. – 10. 6. 2016**

Ozdravného pobytu se zúčastnilo 19 dětí a 5 učitelek. Rekreační objekt zcela vyhovoval našim potřebám. Jídlo bylo výtečné. Počasí nám přálo, děti byly stále venku, pořádali jsme kratší výlety, svezli se motoráčkem, hráli si v lese, sportovali na hřišti i na louce. Celý pobyt byl velmi pěkně připraven ze strany učitelek. Celkově lze hodnotit tuto školu v přírodě jako zdařilou a prospěšnou. Děti, rodiče i učitelky byli spokojeni.

## 2. Stravování

Škola nemá vlastní jídelnu. Proto ředitelka školy uzavřela smlouvu se Školní jídelnou, Praha 10, U Roháčových kasáren 1381/19, která poskytuje stravování žákům a zaměstnancům na pracovištích Olešská 2222/18 v ZŠ Olešská a Moskevská v ZŠ Karla Čapka, Praha 10, Kodaňská 658/16. Organizace platí režijní poplatky za žáky a zaměstnance. Pro žáky z pracoviště K Botiči 177 zajišťuje školní jídelna Gymnázia Přípotoční, Praha 10, stravování je poskytováno pouze pro žáky, protože organizace neposkytuje smluvně obědy pro strážníky z jiné než vlastní organizace.

MŠ logopedická má výdejnu, do které je dováženo jídlo z jídelny SŠ, ZŠ a MŠ Praha 10, Chotouňská 476/1. Zajišťuje jídlo pro 44 žáků a 9 zaměstnanců.

## 3. Mimoškolní aktivity (aktivity nesouvisející s výukou)

Od října do května probíhají ve škole kroužky, kam se mohou žáci přihlásit. Ve školním roce 2015/2016 to byly kroužky:

- **keramický** pod vedením paní učitelky Evy Konývkové (16 žáků)
- **kroužek sborového zpěvu** pod vedením Zuzany Rousové (12 žáků)
- **počítačový kroužek** pod vedením paní učitelky Veroniky Barborkové (12 žáků)
- **kroužek sportovních her** pod vedením paní učitelky Veroniky Barborkové a Štěpánky Kaftanové (22 žáků)

## **Školní a mimoškolní projekty, divadla a výukové programy**

měsíc	Školní a mimoškolní projekty	Divadla	Výukové programy
ZÁŘÍ	<ul style="list-style-type: none"><li>• Dopravní hřiště</li><li>• Výlet do hornického muzea v Příbrami</li></ul>		<ul style="list-style-type: none"><li>• Hudební program „Vnímáme hudební vibrace“</li></ul>

ŘÍJEN			<ul style="list-style-type: none"> <li>• Vlastivědná vycházka „Můj stát“</li> <li>• Toulcův dvůr – Hebká ouška měkké tlapy</li> </ul>
LISTOPAD	<ul style="list-style-type: none"> <li>• Oslava Haloweenu</li> <li>• Výlov rybníku</li> </ul>	<ul style="list-style-type: none"> <li>• Divadlo Minor – O Smolíčkovi</li> <li>• Divadlo Minor – Robin Hood</li> <li>• Divadlo U Hasičů – Putování do Betléma</li> </ul>	<ul style="list-style-type: none"> <li>• Toulcův dvůr – Cesta ke chlebu</li> </ul>
PROSINEC	<ul style="list-style-type: none"> <li>• Mikulášská nadílka</li> <li>• Předvánoční vystoupení a setkání s rodiči v Husově sboru</li> <li>• Divadlo Mana – Vánoční zpívání (sbor)</li> <li>• Vánoční besídky</li> </ul>	<ul style="list-style-type: none"> <li>• Divadlo V Dlouhé – Jak jsem se ztratil</li> <li>• Divadlo Mana – Pipi dlouhá punčocha</li> <li>• Divadlo V Dlouhé – O líné babičce</li> <li>• Divadlo Mana – Vánoce v Minoru</li> </ul>	
LEDEN	<ul style="list-style-type: none"> <li>• Beseda – s nrap. Jaroslavem Bicanem (Policie ČR) – šikana, osobní bezpečnost</li> </ul>		
ÚNOR	<ul style="list-style-type: none"> <li>• Projekt „Masopust“</li> <li>• Dopravní výchova – přednáška policie ČR</li> <li>• Karneval v tělocvičně</li> </ul>	<ul style="list-style-type: none"> <li>• Divadlo Minor – Zahrada</li> <li>• Divadlo Gong – Elektrický Emil</li> <li>• Divadlo Minor – Pohádka o Malence</li> </ul>	<ul style="list-style-type: none"> <li>• Národopisné muzeum Musaion – program Masopust</li> <li>• Toulcův dvůr – Voda</li> <li>• Knihovna Skalka</li> </ul>
BŘEZEN	<ul style="list-style-type: none"> <li>• Ornita – Vodní ptáci</li> <li>• Projekt Velikonoční dílny</li> </ul>	<ul style="list-style-type: none"> <li>• Divadlo U Hasičů – Čert a Káča</li> </ul>	<ul style="list-style-type: none"> <li>• Toulcův dvůr – Kámen, společník člověka</li> </ul>
DUBEN	<ul style="list-style-type: none"> <li>• Planeta Země 3000: Filipíny - Za obry a trpaslíky</li> <li>• Živý program – prevence napadení dětí psem</li> </ul>		<ul style="list-style-type: none"> <li>• Toulcův dvůr - vycházka</li> </ul>
KVĚTEN	<ul style="list-style-type: none"> <li>• Beseda – s nrap. Jaroslavem Bicanem (Policie ČR) – šikana, osobní bezpečnost</li> <li>• Veselé zpívání s Evou Novotnou</li> <li>• Přehlídka sborového zpěvu KD Barča</li> <li>• Dětský sportovní den u Hamerského rybníka</li> </ul>	<ul style="list-style-type: none"> <li>• Divadlo Minor - Nebojsa</li> </ul>	<ul style="list-style-type: none"> <li>• Sovovy mlýny – Pojďme se dívat abstraktně, aneb očima Františka Kupky</li> <li>• Národní muzeum – Archa Noemova</li> <li>• Interaktivní výstava – Trnkova Zahrada II.</li> <li>• Celodenní výlet – Hřensko</li> </ul>

ČERVEN	<ul style="list-style-type: none"> <li>Zahradní slavnost spojená s oslavou dne dětí - rozloučení se žáky V. třídy (žáci školy, rodiče, pozvaní bývalí žáci a zaměstnanci školy)</li> <li>Hudební program – Domorodé tance</li> </ul>	<ul style="list-style-type: none"> <li>Divadlo V Dlouhé – Myška z bříška</li> </ul>	<ul style="list-style-type: none"> <li>Výlet do Ctěnic – výstava Večerníčků</li> <li>Toulcův dvůr – přírodovědná vycházka</li> <li>Výlet do ZOO</li> <li>Výlet na Císařský ostrov – Jízdní policie ČR</li> <li>Výlet – Klánovický les</li> <li>Výlet – Uhříněves</li> <li>Mořský svět - Holešovice</li> </ul>
--------	--	---	---

#### 4. Soutěže

Název	Instituce	Druh	Počet účastníků	Úspěchy
Vánoční malován	Antipol	umělecká soutěž	8	
Mazlíček	ZUŠ Kladno	výtvarná soutěž	11	
Karel IV. očima dětí	Národní pedagogické muzeum a knihovna J.A. Komenského	výtvarná soutěž	5	
Jak jsem potkal netopýry	ČESON	výtvarná soutěž	7	

#### 5. Mezinárodní spolupráce a zapojení do rozvojových a mezinárodních programů

Škola se zapojila do evropského projektu „Ovoce do škol“ s finanční podporou Evropské unie. Projektu se ve školním roce zúčastnili všichni žáci školy.

#### 6. Spolupráce právnické osoby s partnery

Ředitelka školy úzce spolupracuje s ředitelkou Základní školy Praha 10, Olešská 2222/18. Ve škole má pronajaté tři učebny. Koordinuje všechny činnosti školy se ZŠ, hodiny TV realizuje v tělocvičně ZŠ v součinnosti s rozvrhem hodin základní školy.

Škola zajišťuje pedagogickou praxi studentů:

- JABOK, Vyšší odborná škola sociálně pedagogická a teologická pro studenty školy a studenty studijního programu Sociální práce obor pastorační a sociální práce ETF UK
- PedF UK pro studenty speciální pedagogiky obor logopedie
- NIDV praxe pro logopedické asistenty
- Vyšší odborná škola sociálně právní (vzdělávací program Sociální pedagogika)

Rodiče žáků se sdružují v Klubu přátel školy, nově zaregistrovaným spolkem. Ten se minimálně dvakrát do roka schází s ředitelkou školy, aby byl aktuálně seznámen s programy a činnostmi školy. Prostřednictvím zástupců rodičů jednotlivých tříd je pak vedení školy informováno o požadavcích, problémech jednotlivých tříd i individuálních připomínkách, prosbách rodičů. Spolek se podílí na finančních příspěvcích na akce školy. (Vánoční setkání, Den dětí, Zahradní slavnost apod.)

Škola aktivně spolupracuje s vedením ZŠ, v nichž žáci pokračují v základním vzdělávání.

## 7. Další aktivity, prezentace

V souvislosti s připravovaným zápisem budoucích prvňáčků škola pravidelně pořádá den otevřených dveří, vždy v listopadu daného školního roku.

Žáci se aktivně podíleli na společných akcích pořádaných u příležitosti různých svátků. Například: pro mladší spolužáky žáci 5. ročníku připravili průvod Mikuláše a čertů. Velmi zdařilým vystoupením na předvánočním setkání rodičů a žáků školy bylo „Setkání v Husově sboru“ v Praze 10. Každá třída si připravila krátké vystoupení a celou akci doprovodil školní pěvecký sbor a flétnisté. Pronájem Husova sboru zajistil a financoval Klub přátel školy z.s.

Školní pěvecký sbor se pod vedením Zuzany Rousové zúčastnil „Přehlídky sborových zpěvů speciálních škol“ v čase předvánočním a na konci školního roku.

Oslava dne dětí 1. června proběhla na školní zahradě a v soutěžním duchu. Třídní učitelky si připravily pro děti různé soutěže, ve kterých šlo o prokázání schopností a dovedností dětí, ale především o zábavu. Sešli se na ní žáci a rodiče školy spolu s bývalými žáky školy, aby se rozloučili a popřáli mnoho úspěchů do dalších školních let žákům 5. ročníku. Dárky a občerstvení opět financoval Klub přátel školy.

Organizační propojení Základní školy logopedické a Mateřské školy logopedické umožňuje realizaci cílů stanovených ve vzdělávacích programech mateřské školy a základní školy. Školy navštěvují stejná divadla, zapojují se do stejných programů sice pro jiné věkové kategorie. Navštěvují stejná centra ekologické výchovy, zapojují se do podobných programů, organizují školy v přírodě.

Každoročně společně připravují školní předvánoční vystoupení v Husově sboru. Mateřská škola dále organizovala setkání s rodiči např. při příležitosti Dne otevřených dveří, oslav Dne matek, Den dětí, rozloučení s předškoláky. V každé třídě proběhly vánoční besídky s pohoštěním pro rodiče.

Žáci třetího a čtvrtého ročníku absolvovali kurz plavání v rozsahu 40 hodin.

Ekologické výchově je věnována pozornost v rámci zapojení do hnutí Mrkvička. Využívá se také blízkost Ekocentra Toulcův Dvůr. Akce ekologické ho charakteru jsou organizovány přímo v mateřské škole.

Dětem jsou zajištěny kulturní a zábavné pořady. Pravidelně děti dojíždí do divadla Solidarita. Divadlo hrají dětem i paní učitelky. Zábavné akce spojené se soutěžemi, tancem i hudbou i výtvarnými činnostmi byly pro děti připraveny při různých příležitostech – Oslava Vánoc, Velikonoc, Dne matek, Dne dětí.

Po celý rok je podporován zdravý a přirozený pohyb dětí. Kromě každodenního pravidelného pohybu při pobytu na školní zahradě, v zimě sáňkování a bobování na kopečku vedle školy. Mateřská škola uspořádala pro děti Dětskou olympiádu.

## 8. Využití škol a školských zařízení v době školních prázdnin

Ve školním roce 2015/2016 byl přerušen provoz MŠ.

V době školních prázdnin je provoz školní družiny a základní školy přerušen.

## V. Údaje o výsledcích inspekční činnosti ČŠI a výsledcích kontrol

### 1. Výsledky inspekční činnosti provedené Českou školní inspekcí

Ve školním roce 2015/2016 se ve škole neuskutečnila inspekční činnost ČŠI

### 2. Výsledky jiných inspekcí a kontrol

Ve školním roce 2015/2016 se uskutečnila kontrola provedená VZP ČR. Ke dni kontroly nebyly zjištěny splatné závazky vůči VZP ČR ani jiné evidenční nedostatky.

## VI. Školská zařízení

### Školní družina

Škola provozuje školní družinu se čtyřmi odděleními. Dvě oddělení školní družiny jsou na pracovišti Olešská, dvě oddělení školní družiny jsou na pracovišti K Botiči. Kapacita školní družiny je 50 žáků. Na začátku školního roku bylo přijato 50 žáků. K 30. 6. 2016 byl stav 49 žáků. Úplata za poskytování zájmového vzdělávání je stanovena ředitelkou školy ve výši 130,- Kč za měsíc.

Činnost školní družiny probíhala podle stanoveného plánu pro školní rok 2015/2016. Zvláštní pozornost je věnována vztahům mezi dětmi a interakci, podpoře nekonfliktního řešení sporů, rozvoji kooperace a schopnosti týmové činnosti. V rámci odpoledních programů probíhají tři kroužky:

- počítačový pro 3. ročník
- počítačový pro 4. ročníky
- sportovní hry pro všechny ročníky

### Zájmové a rekreační činnosti ŠD

- sportovní aktivity na hřišti a školních zahradách (míčové a pohybové hry, švihadlo, florbal)
- čtení knih na pokračování (Karlík a továrna na čokoládu)
- vycházky do okolí školy, pobyt v přírodě – domečky pro skřítky
- sportovní aktivity ve škole a v tělocvičně (soutěživé hry, cvičení s obručemi)
- výtvarné aktivity – tvoření pro zahradní jarmark, přání ke Dni matek
- praktické činnosti (práce s papírem, pletení věnečků, navlékání korálků)
- společenské hry, hry na postřeh a rozvoj slovní zásoby
- sportovní kroužek (1x týdně – pondělí, úterý)
- počítačový kroužek (1x týdně – úterý)
- keramický kroužek (1x týdně – pondělí)

### Akce ŠD

- návštěva areálu Gutovka
- výtvarné dílny (modelování z těsta, malování na kameny, keramická dílnička)
- letní sportovní soutěžení, soutěž v tanci a zpěvu

## VII. Základní údaje o hospodaření školy za kalendářní rok 2015

Škola hospodařila s rozpočtem ve výši **16 683 399 Kč** v následujícím složení:

- ❖ prostředky státního rozpočtu (MŠMT) – **12 091 499 Kč**
  - ✓ dotace na platy + odvody, OON ,další přímé náklady: **12 051 499 Kč**
  - ✓ pomůcky: **40 000 Kč**
- ❖ příspěvek zřizovatele (HMP) - UZ 91 – **4 591 900 Kč**
  - ✓ z toho dotace na provozní náklady: **3 876 356,71 Kč**
  - ✓ účelově vázaná dotace na financování asistentů pedagoga ,  
odměny pedagogů i nepedagogů + zákonné odvody: **715 543,29 Kč**

Vedle přiděleného rozpočtu škola hospodařila s následujícími prostředky:

- ❖ využití investičního fondu na základě souhlasu Rady HMP: **284 202 Kč** (vlastní zdroje fondu)
- ❖ úplata za zájmové vzdělávání: **17 200 Kč**
- ❖ úplata za školné v MŠ: **51 360 Kč**
- ❖ úplata za školní družinu: **65 000 Kč**

Doplňková činnost:

- ❖ Příjmy z doplňkové činnosti (pronájmy): **336 243 Kč**
- ❖ Výdaje DČ: **82 998,65 Kč**
- ❖ Hospodářský výsledek k 31. 12. 2015: **253 244,35 Kč**

## VII. Další informace

Základní škola logopedická a Mateřská škola logopedická je školou, která má velkou perspektivu, i když má provozně komplikovanou organizaci čtyř pracovišť. Má ale stabilní pedagogický kolektiv a kolektiv provozních zaměstnanců, kteří zvládají náročnost pracovních i organizačních úkolů.

Škola vzdělává žáky s logopedickými vadami na 1. stupni základního vzdělávání a pomáhá je integrovat do běžných základních škol. Ve školním roce 2015/2016 bylo integrováno do kmenových škol 22 žáků školy.

Ze strany rodičů stoupá zájem o vzdělávání dětí v prostředí malých třídních kolektivů s využíváním vhodných forem a metod pro odstraňování a kompenzaci vad řeči jejich dětí, které je připraví na přechod do běžných základních škol. Další rozšiřování prostor pro výuku je jedním z cílů vedení školy spolu se zkvalitňováním logopedické péče a podporou výuky technickým vybavením školy.

Velký zájem ze strany veřejnosti je i o Mateřskou školu, a právě v té by chtělo současné vedení provést nezbytně nutné rekonstrukce a ke kvalitě výchovně vzdělávací práce přispět i kvalitou prostředí.

Součástí výroční zprávy je i Výroční zpráva o poskytování informací podle zákona 106/1999 Sb., o svobodném přístupu k informacím, v platném znění za období 1. 1. 2015 – 31. 12. 2015

V Praze dne 31. 8. 2016

.....  
Mgr. Iva Prášilová  
ředitelka školy

Výroční zpráva byla projednána a schválena Školskou radou dne 1. 9. 2016

.....  
Mgr. Renata Černá  
předsedkyně Školské rady





## 6. Místa poskytovaného vzdělávání nebo školských služeb

Uvedené v rozhodnutí o zápisu do školského rejstříku

- Sasanková 2903/12, 106 00 Praha 10 – Záběhlce (vlastník objektu: Hlavní město Praha)
- K Botiči 177, 101 00 Praha 10 – Vršovice (vlastník objektu: Hlavní město Praha)
- Olešská 2222, 100 00 Praha 10 – Strašnice (vlastník objektu: Městská část Praha 10)
- Moskevská 29, 101 00 Praha 10 – Vršovice (vlastník objektu: Hlavní město Praha)

## 7. Stručná charakteristika materiálně technického vybavení právnické osoby

### Základní údaje

Základní škola logopedická vzdělává žáky se zdravotním postižením s vadami řeči podle vlastního vzdělávacího programu, který je vytvořen na základě Rámcového vzdělávacího programu pro základní vzdělávání. Školní vzdělávací program „Z hlásek, slov a vět postavíme svět“ je optimální pro žáky, vyžadující cílenou a odbornou logopedickou péči, prolínající všemi vyučovacími předměty. Podle programu jsou vzdělávání žáci v 1. – 5. ročníku.

Celkový nejvyšší povolený počet žáků ve škole je podle posledního rozhodnutí o zápisu školy do školského rejstříku 90 žáků v Základní škole a 44 dětí v Mateřské škole. Součástí školy je školní družina (dále ŠD) s kapacitou 50 žáků. Žáci základní školy byli rozděleni do devíti tříd v 1. – 5. ročníku ZŠ a děti v mateřské škole do čtyř tříd.

Cílem vzdělávání v logopedické škole je soustavnou a efektivní logopedickou péčí odstranit nebo zmírnit řečové vady, kterými naši žáci trpí, a připravit je na začlenění do základních škol s běžnými třídami.

Logopedická péče probíhá podle individuálního logopedického plánu, který je vytvořen na základě specifických potřeb dítěte na začátku školní docházky a je postupně upravován a konkretizován. Sestavení plánu předchází diagnostika logopedických vad. Plán je konzultován s klinickým logopedem žáka, se školní logopedkou, aby nápravy probíhaly v součinnosti a dle stanovených priorit. Učitel-logoped pracuje s žákem individuálně, ale na odstraňování řečových vad se podílejí i ostatní pedagogičtí pracovníci v rámci všech vyučovacích předmětů, zejména ve výuce českého jazyka, od třetího ročníku také jazyka anglického. Na začátku a na konci školního roku učitel-logoped zhodnotí úroveň logopedických náprav a doporučí další postupy pro další školní rok.

Ve Školním vzdělávacím programu Mateřské školy logopedické má prioritu logopedická péče s důrazem na podporu a řízení rozvoje řeči. Úkolem řečové výchovy je všestranně podněcovat děti ke spontánnímu mluvení a podporovat touhu po komunikaci prostřednictvím individuálních a skupinových logopedických aktivit. Tyto aktivity zahrnují dechová a fonační cvičení, gymnastiku mluvidel, fonemické uvědomování, rytmická cvičení a rozšiřování slovní zásoby. Přes veškerou vynaloženou péči nelze kvůli závažnějším řečovým vadám, zejména vývojové dysfázii, umístit všechny děti do běžných tříd základních škol. V případě, že výsledky dosažené v nápravě řeči nejsou na té úrovni, aby děti mohly bez obtíží zahájit vzdělávání v běžné základní škole, mají možnost vzdělávat se v Základní škole logopedické.

## **Prostorové podmínky a vybavení školy**

Škola má čtyři pracoviště na území Prahy 10

**Mateřská škola logopedická** se nachází v Praze 10, Sasanková 2903/12, Zahradní Město. Je umístěna v dvou pavilónech, které stojí ve velké školní zahradě. Každá třída ze čtyř tříd má své podlaží s vlastním vchodem, šatnou, třídou, tělocvičnou, kuchyňkou a sociálním zařízením. Dostatečně velké prostory umožňují dětem potřebné uvolnění. Kapacita Mateřské školy logopedické (44 dětí) byla ve školním roce 2015/2016 zcela naplněna.

V zahradním areálu proběhla rekonstrukce havarijního stavu herních ploch a sprchoviště.

**Základní škola logopedická** je umístěna v ulicích Moskevská 29, K Botiči 177 a v ulici Olešská 2222, kde používá pronajaté prostory ZŠ Olešská 2222/12, Praha.

Ve školním roce 2015/2016 byla provedena rekonstrukce prostor pro logopedickou pracovnu na pracovišti K Botiči. Nyní jsou na všech pracovištích logopedické pracovny.

Smlouva se ZŠ Olešská 2222/12, Praha byla prodloužena na dva roky a to do června 2017, a tak bude ZŠ logopedická i nadále vyučovat ve třech třídách v prostorách této školy.

## **Tělocvičny**

Na pracovišti Moskevská se nachází menší, ale dobře vybavená tělocvična, kterou využívají žáci nejen v hodinách tělesné výchovy, ale i k relaxaci během přestávek a k odpoledním sportovním aktivitám v rámci školní družiny. Na pracovišti v Olešské ulici využíváme tělocvičny ZŠ Olešská. V Mateřské škole logopedické v Sasankové ulici jsou pavilony vybaveny vlastními tělocvičnými prostory.

## **Školní zahrady**

Školní zahrada Mateřské školy logopedické je pravidelně upravována z vlastních prostředků. Finanční prostředky poskytnuté zřizovatelem umožnily obnovu sprchoviště a obnovu herních ploch v areálu MŠ, zahrada tak bude využívána ve všech ročních obdobích k herním a pohybovým aktivitám.

Na jaře 2016 byla zahrada odborně ošetřena, zbavena starých porostů a byl zcela vyčištěn prostor kolem plotu.

Školní zahrada na pracovišti K Botiči byla v jarních měsících odborně ošetřena a upravena, aby mohla sloužit k pobytu a odpočinku žáků školní družiny.

Základní škola v Olešské umožňuje žákům naší školy pobyt na školní zahradě v dopoledních i odpoledních hodinách.

## 8. Školská rada

Datum ustanovení: 1. 4.2005

Do Školské rady byl dne 25. 8. 2015 nově jmenován usnesením Rady hlavního města Prahy jako zástupce zřizovatele pan RNDr. Miloslav Müller, Ph.D.

Složení školské rady:

<b>Předsedkyně školské rady</b> kontaktní údaje	<b>Mgr. Renata Černá</b> <a href="mailto:catfish00000@seznam.cz">catfish00000@seznam.cz</a> , tel. 271 724 014
<b>Zástupci zřizovatele</b>	Mgr. Blanka Rousová, RNDr. Miloslav Müller, Ph.D.
<b>Zástupci zákonných zástupců žáků</b>	Vlasta Hanslíková, Miroslav Weiner
<b>Zástupci pedagogických pracovníků</b>	Mgr. Helena Fanturová, Mgr. Renata Černá

- během školního roku 2015/2016 neřešila žádné nestandardní situace

## II. Pracovníci právnické osoby

### 1. Pedagogičtí pracovníci

a) počty osob (pedagogických pracovníků) k 30. 9. 2015

Základní škola logopedická a Mateřská škola logopedická, Praha 10, Moskevská 29		Fyzické osoby celkem	Přepočtení na plně zaměstnané
Základní škola logopedická	ředitel a zástupce ředitele	2	2
	interní učitelé	12	11,02
	externí učitelé	0	0
	celkem	14	13,02
Mateřská škola logopedická	ředitel a zástupce ředitele	1	1
	interní učitelé	8	8
	externí učitelé	0	0
	celkem	9	9

b) ostatní pedagogičtí pracovníci

Základní škola logopedická a Mateřská škola logopedická, Praha 10, Moskevská 29		Fyzické osoby celkem	Přepočtení na plně zaměstnané
Základní škola logopedická	školní psychologka	1	0,1
	školní logopedka	1	0,4
	vychovatelky školní družina	6	2,6

c) kvalifikovanost pedagogických pracovníků

Základní škola logopedická a Mateřská škola logopedická, Praha 10, Moskevská 29	Počet pedagogických pracovníků		Celkem % z celkového počtu ped. pracovníků
Základní škola logopedická	kvalifikovaných	14	100
	nekvalifikovaných	0	0
Mateřská škola logopedická	kvalifikovaných	9	100
	nekvalifikovaných	0	0

c) věková struktura pedagogických pracovníků

Počet celkem ve fyzických osobách k 31.12.2015	v tom podle věkových kategorií (v letech)						z toho důchodci	Průměrný věk
	do 20	21 – 30	31 – 40	41 – 50	51 – 60	61 a více		
Základní škola logopedická	0	0	3	4	7	0	2	48,3
Mateřská škola logopedická	0	1	2	2	3	1	1	47,6

d) další vzdělávání pedagogických pracovníků

Základní škola logopedická a Mateřská škola logopedická, Praha 10, Moskevská 29		počet	zaměření	počet účastníků	vzdělávací instituce
Základní škola logopedická	doplňkové pedagog. studium	-	-	-	-
	školský management	-	-	-	-
	rozšiřování aprobace	2	koordinátor ŠVP školský preventista	2	PPP pro Prahu 1,2 a 4 Infra
Mateřská škola logopedická	doplňkové pedagog. studium	-	-	-	-
	školský management	-	-	-	-
	rozšiřování aprobace	2	speciální pedagog.	2	Západočeská univerzita

- semináře, kurzy, jiné

Typ akce	Název	Vzdělávací instituce	Počet účastníků
Seminář	Dyslalie	Logopedická společnost M. Sováka	1
	Správní právo ve škole	PARIS, s.r.o.	1
	Personalistika pro školy	PARIS, s.r.o.	1
	Papír jako inspirace	PORTÁL, s.r.o.	1
	Formativní hodnocení dětí	PORTÁL, s.r.o.	1
	Dyspraxie u dětí MŠ a ZŠ	PORTÁL, s.r.o.	1
	Jak rozvíjet rozumové schopnosti u dětí	PORTÁL, s.r.o.	2
	Úvod do výuky češtiny jako cizího jazyka	META, o.p.s	1
	Pedagogická podpora dětí s OŠD	PORTÁL, s.r.o.	1
	Logopedická péče o předškoláka	PORTÁL, s.r.o.	1
	Grantový program hl. m. Prahy pro oblast primární prevence	MHMP	2
	Setkávání pedagogů MŠ se zájmem o EVVO	Toulcův dvůr	1
	Odpady a obaly	EKO-KOM	1
	Školení první pomoci za použití zážitkové medicíny	MHMP	3
Konference	-	-	-
Školení	Přednáška předlékařské pomoci	Klinika pracovního lékařství VFN, Praha 2	23
	Aktuální témata předškolního vzdělávání	Národní ústav pro vzdělávání	1

## 2. Nepedagogičtí pracovníci

a) počty osob (nepedagogických pracovníků) k 30. 9. 2015

Fyzické osoby celkem	Přepočtení na plně zaměstnané
7	6,4

- další vzdělávání nepedagogických pracovníků (semináře, kurzy, jiné)

Typ akce	Název	Vzdělávací instituce	Počet účastníků
Školení	Správní právo ve škole	PARIS, s.r.o.	1
Školení	Přednáška předlékařské pomoci	Klinika pracovního lékařství VFN, Praha 2	7

### III. Údaje o žácích a výsledcích vzdělávání (MŠ, ZŠ)

#### 1. Počty tříd a počty žáků/děti

	počet tříd	počet žáků/děti
Základní škola logopedická	9	82
Mateřská škola logopedická	4	44

- Přípravná třída - 0
- Přípravný stupeň základní školy speciální – 0

#### 2. Změny v počtech žáků/děti v průběhu školního roku, včetně uvedení důvodu

Počet žáků na začátku školního roku	Integrace do běžné ZŠ	Nově přijatí	Počet žáků na konci školního roku
82	0	0	82

Počet dětí na začátku školního roku	Přestup do jiné MŠ	Nově přijatí	Počet dětí na konci školního roku
44	0	0	44

#### 3. Rozdělení škol vzdělávajících děti a žáky se speciálními vzdělávacími potřebami podle druhu zdravotního postižení (stav dle zahajovacího výkazu)

Zdravotní postižení celkem		Celkem		MŠ		ZŠ	
		školy	děti/žáci	školy	děti	školy	žáci
		2	126	1	44	1	82
z toho:	mentální						
	zrakové						
	sluchové						
	vady řeči		126		44		82
	tělesné						
	kombinované vady						
	autismus						
	vývojové poruchy učení						
	vývojové poruch chování						

#### 4. Děti / žáci s trvalým bydlištěm v jiném kraji (stav dle zahajovacího výkazu)

kraj	Základní škola		Mateřská škola	
	počet žáků celkem	z toho nově přijatí	počet dětí celkem	z toho nově přijatí
Jihočeský				
Jihomoravský				
Karlovarský				

kraj	Základní škola		Mateřská škola	
	počet žáků celkem	z toho nově přijatí	počet dětí celkem	z toho nově přijatí
Vysočina				
Královéhradecký				
Liberecký				
Moravskoslezský				
Olomoucký				
Pardubický				
Plzeňský				
Středočeský	17	8	6	4
Ústecký				
Zlínský				
<b>Celkem</b>	<b>17</b>	<b>8</b>	<b>6</b>	<b>4</b>

5. Údaje o výsledcích vzdělávání žáků

Základní škola logopedická a Mateřská škola logopedická, Praha 10, Moskevská 29		
Z celkového počtu 82 žáků:	prospělo	27
	prospělo s vyznamenáním	54
	neprospělo	0
	opakovalo ročník	1
Průměrný počet zameškaných hodin na žáka		103,1
z toho neomluvených		0

6. Údaje o žácích/dětech nově přijatých ke vzdělávání pro školní rok 2016/2017

MŠ – údaje o přijetí k předškolnímu vzdělávání

Počet přihlášených	Počet přijatých	Počet nepřijatých	Počet nově otevřených tříd
22	17	2	0

ZŠ – údaje o zápisu k plnění povinné školní docházky (podle typu školy – RVP)

Počet přihlášených	Počet přijatých	Počet odkladů PŠD	Počet nepřijatých	Počet nově otevřených tříd
48	21	25	2	0

- údaje o nově přijatých do přípravné třídy a přípravného stupně: 0



## 7. Školní vzdělávací programy

Obsah vzdělávacího programu pro předškolní vzdělávání zpracováním reflektuje vývoj každého dítěte. Byl vydán pod názvem „Svět kolem nás“ dne 3. 9. 2007 a jeho 2. verze dne 1. 9. 2012.

V základní škole logopedické probíhá výuka dle vzdělávacího programu RVP ZV „Z hlásek, slov a vět postavíme svět“ (platnost od 1. 9. 2007, 3. upravená verze od 1. 9. 2013)

Školní družina pracuje dle Školního vzdělávacího programu školní družiny zpracovaného podle RVP ZV od 1. 9. 2008.

## 8. Ověřování výsledků vzdělávání

Ve školním roce 2015/2016 nebyla škola zařazena do výběrového ověřování výsledků vzdělávání žáků. Přesto škola využila možnosti elektronického testování iSET, aby získala informaci o aktuální dosahované úrovni znalostí a dovedností podle výstupů rámcových vzdělávacích programů.

## 9. Pedagogická asistence

Ve školním roce 2015/2016 byl na základě žádosti ředitelky školy a v souladu s §16 odst. 9 a 10 zákona č. 561/2004 Sb., o předškolním, základním, středním, vyšším odborném a jiném vzdělávání (školský zákon), ve znění pozdějších předpisů, udělen od 1. 1. 2015 souhlas se zřízením funkce asistenta pedagoga.

Asistent pedagoga působí ve všech třídách (1. - 5. ročník základní školy), především v hodinách hudební výchovy.

## 10. Vzdělávání nadaných žáků

Škola respektuje specifika pro práci s nadanými žáky, kteří vyžadují vysokou míru kreativity a didaktických schopností pedagogů.

## 11. Kurzy na doplnění základního vzdělání nebo základů vzdělání

Základní škola logopedická neorganizuje kurzy pro doplnění základního vzdělání ani základů vzdělání.

## 12. Vzdělávání cizinců a příslušníků národnostních menšin

	Počet cizinců	Národnost
Základní škola	0	-
Mateřská škola	0	-

## 13. Jazykové vzdělávání a jeho podpora

Typ školy (součást)	Jazyk	Počet žáků
Základní škola	Anglický	42

Výuka anglického jazyka, která probíhá hravou a efektivní formou, je zaměřena na komunikaci, rozvoj slovní zásoby a porozumění jazyku. Vzhledem k obtížím v řeči je v rozvrhu

přidána jedna hodina angličtiny týdně (v rámci disponibilních hodin), ve které jsou žáci vyučováni v malé (dělené) skupině.

#### 14. Výchovné a kariérní poradenství

Povinnost poskytovat odbornou poradenskou činnost plnila ve školním roce 2015/2016 Mgr. Iva Prášilová. Postupovala v souladu s plánem výchovného poradce pro školní rok 2015/2016 a podle požadavků rodičů, odborníků a potřeb žáků.

Činnost výchovného poradce v oblasti výchovného poradenství byla zaměřena na monitorování a intervenci pro žáky a jejich zákonné zástupce v případech výchovných a vzdělávacích činností (konzultace, návrhy na vyšetření v PPP, SPC, jiná odborná vyšetření). Zajišťoval činnost spolu se školním psychologem, školním metodikem prevence a třídními učiteli.

Součástí práce výchovného poradce je spolupráce se zákonnými zástupci žáků 5. ročníku a těch žáků, které by bylo vhodné integrovat dříve než po pátém ročníku. Výchovný poradce se zaměřil na informační a poradenskou činnost, která probíhala po celý školní rok. Prostřednictvím individuálních konzultací a informačních schůzek s rodiči byly rodičům podány základní doporučující informace pro volbu budoucí školy. Žáci jsou po pátém ročníku integrováni zpět do běžných škol nebo pokračují ve školách zřízených pro žáky se speciálními vzdělávacími potřebami.

Ve školním roce 2015/2016 ukončí pátý ročník 12 žáků. Osm žáků bude integrováno do ZŠ. Čtyři žáci budou vřazeni do základní školy pro žáky se speciálními vzdělávacími potřebami.

Z ostatních ročníků bude integrováno osm žáků. A to jeden po 1. ročníku, čtyři po 2. ročníku a tři po 4. ročníku. Všichni žáci budou vzděláváni v běžných ZŠ.

Výchovný poradce ve škole koordinuje vznik IVP , pro integrované žáky. Ve školním roce 2015/2016 nebyl ve škole žádný žák s IVP.

Další oblastí práce výchovného poradce bylo vyhledávání žáků, jejichž vývoj a vzdělávání vyžadují zvláštní pozornost. Jde mimo jiné o žáky s mimořádným nadáním (ve škole nebyl ve školním roce 2015/2016 žádný žák mimořádně nadaný) a žáky s neprospěchem. Ohroženou skupinou jsou ve škole především žáci s neprospěchem. Výchovný poradce pomáhal při hledání řešení, kdy je příčinou dlouhodobá absence nebo podprůměrný intelekt. Společně projednával problém s rodiči, závěr jednání je vždy dohoda, kde je popsáno, co je třeba udělat, aby se prospěch žáka zlepšil.

Výchovný poradce eviduje neomluvenou absenci ve škole (ve školním roce 2015/2016 neevidoval žádnou neomluvenou absenci). Dále sledoval zvýšenou omluvenou absenci, za kterou by mohlo být skryté záškoláctví.

Výchovný poradce řeší závažné přestupky proti školnímu řádu, kdy není efektivní řešit tento problém udělením kázeňského postihu. Pohovor s takovým žákem projedná společně se školním metodikem prevence a se zákonným zástupcem. Z jednání s žákem byl pořízen zápis a chování žáka bylo průběžně sledováno.

Výchovný poradce vede písemné záznamy o své činnosti. Spolupracuje při poskytování odborných poradenských služeb s rodiči, s dalšími poradenskými zařízeními (PPP Praha 10, SPC pro žáky s vadami řeči při ZŠ logopedické a Základní škole praktické, Libčická 6, Praha 8, SPC pro děti a mládež s vadami řeči se zaměřením na augmentativní a alternativní komunikaci s. r. o., OSPOD dle příslušnosti k trvalému bydlišti žáka)

### 15. Prevence sociálně patologických jevů (rizikové chování)

Povinnost preventisty sociálně patologických jevů plnila ve školním roce 2015/2016 PaedDr. Veronika Barborková

Školní metodička prevence PaedDr. Veronika Barborková zajišťuje metodickou, koordinační a poradenskou činnost v problematice prevence rizikového chování, spolupracuje s třídními učitelkami a podporuje bezpečné a zdravé klima ve třídách a ve škole, vyhodnocuje varovné signály spojené s možností výskytu rizikového chování a poskytuje poradenskou činnost. Podílí se na tvorbě a naplňování Preventivního plánu školy. Od počátku školního roku je zapojena do Studia k výkonu specializovaných činností – prevence sociálně patologických jevů, akreditovaného specializačního studia organizovaného Pedagogicko – psychologickou poradnou pro Prahu 1,2 a 4.

V průběhu školního roku nebyl ve škole zaznamenán a řešen žádný případ zneužívání nikotinu, alkoholu či omamných látek.

**Primární prevence:** podpora zdravé atmosféry a bezpečného prostředí ve škole, důraz na kamarádské vztahy, důvěru a spravedlnost. Zájmová činnost, kroužky, výlety a společné akce (také s rodiči) přispívají k posílení vzájemnosti, vztahů,

#### **Akce a projekty:**

Prevence rasismu a xenofobie: studio Karavan, hudební programy Jonáše Joukla (nástroje světa, domorodé tance), projekt Planeta Země 3000 (Filipíny)

Prevence šikany, osobní bezpečnost: beseda s příslušníkem policie ČR

Prevence napadení dětí psem: interaktivní program

Dopravní výchova: přednáška příslušníka policie ČR, programy na dopravním hřišti

Návštěva jízdního oddílu Policie ČR

**Činnost školního metodika prevence:** individuální a skupinové rozhovory se žáky, vedení zájmových kroužků, sledování potenciálně rizikových jevů, podpora sociálně ohrožených žáků, sledování atmosféry ve třídních kolektivech, spolupráce a konzultace s třídními učiteli, sledování nabídek poraden a neziskových organizací, tvorba databáze odborných pracovišť, vytváření krizových plánů.

### 16. Ekologická výchova a environmentální výchova

Environmentální výchova je začleněna do vzdělávacího obsahu více vyučovacích předmětů, konkrétně prvouky, vlastivědy, přírodovědy. Ve školním vzdělávacím programu „Z hlásek, slov a vět postavíme svět“ je realizována formou projektu „Můj domov je Země“. Tento projekt si sami tvoříme i realizujeme.

Environmentální výchova má v naší škole tyto podoby: Probíhá v terénu, na školní zahradě, v parku, návštěvami několikahodinových až celodenních ekologických výukových programů nabízených středisky ekologické výchovy, příležitostnými celoškolskými akcemi např.: Den Země, Den bez aut, Den stromů. Environmentální výchově se věnujeme i na školních výletech a školách v přírodě.

V environmentální výchově nejvíce využíváme tyto konkrétní činnosti: třídíme, pozorujeme, srovnáváme, porovnáváme, využíváme pracovních listů, hodnotíme, pečujeme o květiny ve škole, o školní zahradu.

Věnujeme se zejména těmto tématům: vztah člověka k prostředí, ekosystémy, odpady a hospodaření s nimi, vliv lidských aktivit, průmyslu na prostředí, doprava ve městě, život zvířat v Praze.

Přítom využíváme tyto zdroje informací: odborné knihy a časopisy, učebnice, internet, informace podávané jinými organizacemi, semináře dalšího vzdělávání pedagogických pracovníků. Spolupracujeme se Sdružením Tereza, Střediskem ekologické výchovy Toulcův Dvůr, Ornitou.

Konkrétně jsme s žáky navštívili výukové programy ve středisku ekologické výchovy „Toulcův Dvůr“. Celkem jsme se prakticky a aktivně podíleli na průběhu těchto programů: „Hebká ouška, měkké tlapky“, „Cesta ke chlebu“, „Voda“, „Kámen, společník člověka“ .

Žáci se věnovali pozorování projevů živé přírody a přírodních společenstev v průběhu ročních období při návštěvě Klánovického lesa či Uhříněvsi (první a druhý ročník, léto), výlovu rybníka (první a druhý ročník, podzim), v rámci zimního pobytu na horách (1. – 5. ročník, zima), školy v přírodě (1. -5. ročník, jaro), při návštěvě Zoologické zahrady (první ročník, léto) a Mořského světa a na celodenním výletě ve Hřensku (1. – 5. ročník, léto).

Žáci 1. -5. ročníku jsou vedeni k uvědomělému třídění odpadů ve svých třídách. V tomto školním roce jsme třídění rozšířili o sběr hliníku.

Dalším programem, který zprostředkoval žákům zážitky a poznatky o našem životním prostředí, návštěva Národního muzea a výstavy Archa Noemova.

#### 17. Multikulturní výchova

Průřezové téma Multikulturní výchova prolíná veškerou výukou. V letošním školním roce byl realizován celoškolským projektem v 1. – 5. ročníku „ Masopust“.

Průřezové téma multikulturní výchova přirozeně prolíná celým ŠVP, nejvýrazněji pak vyučovacími předměty český jazyk, anglický jazyk, naukovými společenskovedními předměty, hudební a výtvarnou výchovou. Žáci se v rámci výuky seznamují se stěžejními prvky oslav „Masopustu“ s historií i současností, s rozdíly u nás i ve světě. Žáci navštívili Národopisné muzeum Musaion – program Masopust.

Dále v rámci multikulturní výchovy žáci navštívili promítání projektu Planeta 300 a účastnili se hudebního programu Domorodé tance.

## **IV. Aktivity a prezentace školy na veřejnosti**

### 1. Školy v přírodě

	<b>Místo pobytu</b>	<b>termín</b>	<b>počet žáků/děti</b>
<b>Základní škola</b>	Penzion Andula, Krkonoše	3.1. – 8.1. 2016	35
	Horská chata Portášky, Pec pod Sněžkou	15.5. – 20.5.2016	52
<b>Mateřská škola</b>	Osada Sedliště, Sázava	4.6. – 10.6.2016	19

#### **Zimní škola v přírodě Penzion Andula (Krkonoše) v termínu 3. 1. – 8. 1. 2016**

Školy v přírodě se zúčastnilo 35 žáků a 8 pedagogických pracovníků. Žáci během pobytu poznávali krásy Krkonoš, učili se orientovat na mapě, prokazovali znalosti z přírodovědy i vlastivědy. V rámci pobytu se každý den věnovali zimnímu sportování, učili se základům chůze na běžkách, bobovali, hráli

hry na sněhu. Škola v přírodě byla hodnocena velmi kladně jak dětmi, tak pedagogickými pracovníky. Přispěla k tomu i velmi dobrá spolupráce majitele objektu i personálu s vedením školy v přírodě.

### **Letní ozdravný pobyt horská chata Portášky (Pec pod Sněžkou) v termínu 15. 5. – 20. 5. 2016**

V termínu 15.5 – 20. 5. se 52 dětí v doprovodu 12 pedagogů zúčastnilo školy v přírodě na chatě Portášky v Krkonoších. Chladnější počasí přálo pěší turistice i hrám na hřišti či na trampolíně. Všechny děti se podívaly na vrchol Sněžky, ať už po pěším výstupu či po napínavé cestě lanovkou. S pohodlným ubytováním a výbornou stravou byli spokojeni žáci i dospělí.

### **Letní ozdravný pobyt horská chata osada Sedliště (Sázava) v termínu 4. 6. – 10. 6. 2016**

Ozdravného pobytu se zúčastnilo 19 dětí a 5 učitelek. Rekreační objekt zcela vyhovoval našim potřebám. Jídlo bylo výtečné. Počasí nám přálo, děti byly stále venku, pořádali jsme kratší výlety, svezli se motoráčkem, hráli si v lese, sportovali na hřišti i na louce. Celý pobyt byl velmi pěkně připraven ze strany učitelek. Celkově lze hodnotit tuto školu v přírodě jako zdařilou a prospěšnou. Děti, rodiče i učitelky byli spokojeni.

## 2. Stravování

Škola nemá vlastní jídelnu. Proto ředitelka školy uzavřela smlouvu se Školní jídelnou, Praha 10, U Roháčových kasáren 1381/19, která poskytuje stravování žákům a zaměstnancům na pracovištích Olešská 2222/18 v ZŠ Olešská a Moskevská v ZŠ Karla Čapka, Praha 10, Kodaňská 658/16. Organizace platí režijní poplatky za žáky a zaměstnance. Pro žáky z pracoviště K Botiči 177 zajišťuje školní jídelna Gymnázia Přípotoční, Praha 10, stravování je poskytováno pouze pro žáky, protože organizace neposkytuje smluvně obědy pro strážníky z jiné než vlastní organizace.

MŠ logopedická má výdejnu, do které je dováženo jídlo z jídelny SŠ, ZŠ a MŠ Praha 10, Chotouňská 476/1. Zajišťuje jídlo pro 44 žáků a 9 zaměstnanců.

## 3. Mimoškolní aktivity (aktivity nesouvisející s výukou)

Od října do května probíhají ve škole kroužky, kam se mohou žáci přihlásit. Ve školním roce 2015/2016 to byly kroužky:

- **keramický** pod vedením paní učitelky Evy Konývkové (16 žáků)
- **kroužek sborového zpěvu** pod vedením Zuzany Rousové (12 žáků)
- **počítačový kroužek** pod vedením paní učitelky Veroniky Barborkové (12 žáků)
- **kroužek sportovních her** pod vedením paní učitelky Veroniky Barborkové a Štěpánky Kaftanové (22 žáků)

## **Školní a mimoškolní projekty, divadla a výukové programy**

měsíc	Školní a mimoškolní projekty	Divadla	Výukové programy
ZÁŘÍ	<ul style="list-style-type: none"><li>• Dopravní hřiště</li><li>• Výlet do hornického muzea v Příbrami</li></ul>		<ul style="list-style-type: none"><li>• Hudební program „Vnímáme hudební vibrace“</li></ul>

ŘÍJEN			<ul style="list-style-type: none"> <li>• Vlastivědná vycházka „Můj stát“</li> <li>• Toulcův dvůr – Hebká ouška měkké tlapy</li> </ul>
LISTOPAD	<ul style="list-style-type: none"> <li>• Oslava Haloweenu</li> <li>• Výlov rybníku</li> </ul>	<ul style="list-style-type: none"> <li>• Divadlo Minor – O Smolíčkovi</li> <li>• Divadlo Minor – Robin Hood</li> <li>• Divadlo U Hasičů – Putování do Betléma</li> </ul>	<ul style="list-style-type: none"> <li>• Toulcův dvůr – Cesta ke chlebu</li> </ul>
PROSINEC	<ul style="list-style-type: none"> <li>• Mikulášská nadílka</li> <li>• Předvánoční vystoupení a setkání s rodiči v Husově sboru</li> <li>• Divadlo Mana – Vánoční zpívání (sbor)</li> <li>• Vánoční besídky</li> </ul>	<ul style="list-style-type: none"> <li>• Divadlo V Dlouhé – Jak jsem se ztratil</li> <li>• Divadlo Mana – Pipi dlouhá punčocha</li> <li>• Divadlo V Dlouhé – O líné babičce</li> <li>• Divadlo Mana – Vánoce v Minoru</li> </ul>	
LEDEN	<ul style="list-style-type: none"> <li>• Beseda – s nrap. Jaroslavem Bicanem (Policie ČR) – šikana, osobní bezpečnost</li> </ul>		
ÚNOR	<ul style="list-style-type: none"> <li>• Projekt „Masopust“</li> <li>• Dopravní výchova – přednáška policie ČR</li> <li>• Karneval v tělocvičně</li> </ul>	<ul style="list-style-type: none"> <li>• Divadlo Minor – Zahrada</li> <li>• Divadlo Gong – Elektrický Emil</li> <li>• Divadlo Minor – Pohádka o Malence</li> </ul>	<ul style="list-style-type: none"> <li>• Národopisné muzeum Musaion – program Masopust</li> <li>• Toulcův dvůr – Voda</li> <li>• Knihovna Skalka</li> </ul>
BŘEZEN	<ul style="list-style-type: none"> <li>• Ornita – Vodní ptáci</li> <li>• Projekt Velikonoční dílny</li> </ul>	<ul style="list-style-type: none"> <li>• Divadlo U Hasičů – Čert a Káča</li> </ul>	<ul style="list-style-type: none"> <li>• Toulcův dvůr – Kámen, společník člověka</li> </ul>
DUBEN	<ul style="list-style-type: none"> <li>• Planeta Země 3000: Filipíny - Za obry a trpaslíky</li> <li>• Živý program – prevence napadení dětí psem</li> </ul>		<ul style="list-style-type: none"> <li>• Toulcův dvůr - vycházka</li> </ul>
KVĚTEN	<ul style="list-style-type: none"> <li>• Beseda – s nrap. Jaroslavem Bicanem (Policie ČR) – šikana, osobní bezpečnost</li> <li>• Veselé zpívání s Evou Novotnou</li> <li>• Přehlídka sborového zpěvu KD Barča</li> <li>• Dětský sportovní den u Hamerského rybníka</li> </ul>	<ul style="list-style-type: none"> <li>• Divadlo Minor - Nebojsa</li> </ul>	<ul style="list-style-type: none"> <li>• Sovovy mlýny – Pojďme se dívat abstraktně, aneb očima Františka Kupky</li> <li>• Národní muzeum – Archa Noemova</li> <li>• Interaktivní výstava – Trnkova Zahrada II.</li> <li>• Celodenní výlet – Hřensko</li> </ul>

ČERVEN	<ul style="list-style-type: none"> <li>Zahradní slavnost spojená s oslavou dne dětí - rozloučení se žáky V. třídy (žáci školy, rodiče, pozvaní bývalí žáci a zaměstnanci školy)</li> <li>Hudební program – Domorodé tance</li> </ul>	<ul style="list-style-type: none"> <li>Divadlo V Dlouhé – Myška z bříška</li> </ul>	<ul style="list-style-type: none"> <li>Výlet do Ctěnic – výstava Večerníčků</li> <li>Toulcův dvůr – přírodovědná vycházka</li> <li>Výlet do ZOO</li> <li>Výlet na Císařský ostrov – Jízdní policie ČR</li> <li>Výlet – Klánovický les</li> <li>Výlet – Uhříněves</li> <li>Mořský svět - Holešovice</li> </ul>

#### 4. Soutěže

Název	Instituce	Druh	Počet účastníků	Úspěchy
Vánoční malován	Antipol	umělecká soutěž	8	
Mazlíček	ZUŠ Kladno	výtvarná soutěž	11	
Karel IV. očima dětí	Národní pedagogické muzeum a knihovna J.A. Komenského	výtvarná soutěž	5	
Jak jsem potkal netopýry	ČESON	výtvarná soutěž	7	

#### 5. Mezinárodní spolupráce a zapojení do rozvojových a mezinárodních programů

Škola se zapojila do evropského projektu „Ovoce do škol“ s finanční podporou Evropské unie. Projektu se ve školním roce zúčastnili všichni žáci školy.

#### 6. Spolupráce právnické osoby s partnery

Ředitelka školy úzce spolupracuje s ředitelkou Základní školy Praha 10, Olešská 2222/18. Ve škole má pronajaté tři učebny. Koordinuje všechny činnosti školy se ZŠ, hodiny TV realizuje v tělocvičně ZŠ v součinnosti s rozvrhem hodin základní školy.

Škola zajišťuje pedagogickou praxi studentů:

- JABOK, Vyšší odborná škola sociálně pedagogická a teologická pro studenty školy a studenty studijního programu Sociální práce obor pastorační a sociální práce ETF UK
- PedF UK pro studenty speciální pedagogiky obor logopedie
- NIDV praxe pro logopedické asistenty
- Vyšší odborná škola sociálně právní (vzdělávací program Sociální pedagogika)

Rodiče žáků se sdružují v Klubu přátel školy, nově zaregistrovaným spolkem. Ten se minimálně dvakrát do roka schází s ředitelkou školy, aby byl aktuálně seznámen s programy a činnostmi školy. Prostřednictvím zástupců rodičů jednotlivých tříd je pak vedení školy informováno o požadavcích, problémech jednotlivých tříd i individuálních připomínkách, prosbách rodičů. Spolek se podílí na finančních příspěvcích na akce školy. (Vánoční setkání, Den dětí, Zahradní slavnost apod.)

Škola aktivně spolupracuje s vedením ZŠ, v nichž žáci pokračují v základním vzdělávání.

## 7. Další aktivity, prezentace

V souvislosti s připravovaným zápisem budoucích prvňáčků škola pravidelně pořádá den otevřených dveří, vždy v listopadu daného školního roku.

Žáci se aktivně podíleli na společných akcích pořádaných u příležitosti různých svátků. Například: pro mladší spolužáky žáci 5. ročníku připravili průvod Mikuláše a čertů. Velmi zdařilým vystoupením na předvánočním setkání rodičů a žáků školy bylo „Setkání v Husově sboru“ v Praze 10. Každá třída si připravila krátké vystoupení a celou akci doprovodil školní pěvecký sbor a flétnisté. Pronájem Husova sboru zajistil a financoval Klub přátel školy z.s.

Školní pěvecký sbor se pod vedením Zuzany Rousové zúčastnil „Přehlídky sborových zpěvů speciálních škol“ v čase předvánočním a na konci školního roku.

Oslava dne dětí 1. června proběhla na školní zahradě a v soutěžním duchu. Třídní učitelky si připravily pro děti různé soutěže, ve kterých šlo o prokázání schopností a dovedností dětí, ale především o zábavu. Sešli se na ní žáci a rodiče školy spolu s bývalými žáky školy, aby se rozloučili a popřáli mnoho úspěchů do dalších školních let žákům 5. ročníku. Dárky a občerstvení opět financoval Klub přátel školy.

Organizační propojení Základní školy logopedické a Mateřské školy logopedické umožňuje realizaci cílů stanovených ve vzdělávacích programech mateřské školy a základní školy. Školy navštěvují stejná divadla, zapojují se do stejných programů sice pro jiné věkové kategorie. Navštěvují stejná centra ekologické výchovy, zapojují se do podobných programů, organizují školy v přírodě.

Každoročně společně připravují školní předvánoční vystoupení v Husově sboru. Mateřská škola dále organizovala setkání s rodiči např. při příležitosti Dne otevřených dveří, oslav Dne matek, Den dětí, rozloučení s předškoláky. V každé třídě proběhly vánoční besídky s pohoštěním pro rodiče.

Žáci třetího a čtvrtého ročníku absolvovali kurz plavání v rozsahu 40 hodin.

Ekologické výchově je věnována pozornost v rámci zapojení do hnutí Mrkvička. Využívá se také blízkost Ekocentra Toulcův Dvůr. Akce ekologické ho charakteru jsou organizovány přímo v mateřské škole.

Dětem jsou zajištěny kulturní a zábavné pořady. Pravidelně děti dojíždí do divadla Solidarita. Divadlo hrají dětem i paní učitelky. Zábavné akce spojené se soutěžemi, tancem i hudbou i výtvarnými činnostmi byly pro děti připraveny při různých příležitostech – Oslava Vánoc, Velikonoc, Dne matek, Dne dětí.

Po celý rok je podporován zdravý a přirozený pohyb dětí. Kromě každodenního pravidelného pohybu při pobytu na školní zahradě, v zimě sáňkování a bobování na kopečku vedle školy. Mateřská škola uspořádala pro děti Dětskou olympiádu.

## 8. Využití škol a školských zařízení v době školních prázdnin

Ve školním roce 2015/2016 byl přerušen provoz MŠ.

V době školních prázdnin je provoz školní družiny a základní školy přerušen.



## V. Údaje o výsledcích inspekční činnosti ČŠI a výsledcích kontrol

### 1. Výsledky inspekční činnosti provedené Českou školní inspekcí

Ve školním roce 2015/2016 se ve škole neuskutečnila inspekční činnost ČŠI

### 2. Výsledky jiných inspekcí a kontrol

Ve školním roce 2015/2016 se uskutečnila kontrola provedená VZP ČR. Ke dni kontroly nebyly zjištěny splatné závazky vůči VZP ČR ani jiné evidenční nedostatky.

## VI. Školská zařízení

### Školní družina

Škola provozuje školní družinu se čtyřmi odděleními. Dvě oddělení školní družiny jsou na pracovišti Olešská, dvě oddělení školní družiny jsou na pracovišti K Botiči. Kapacita školní družiny je 50 žáků. Na začátku školního roku bylo přijato 50 žáků. K 30. 6. 2016 byl stav 49 žáků. Úplata za poskytování zájmového vzdělávání je stanovena ředitelkou školy ve výši 130,- Kč za měsíc.

Činnost školní družiny probíhala podle stanoveného plánu pro školní rok 2015/2016. Zvláštní pozornost je věnována vztahům mezi dětmi a interakci, podpoře nekonfliktního řešení sporů, rozvoji kooperace a schopnosti týmové činnosti. V rámci odpoledních programů probíhají tři kroužky:

- počítačový pro 3. ročník
- počítačový pro 4. ročníky
- sportovní hry pro všechny ročníky

### Zájmové a rekreační činnosti ŠD

- sportovní aktivity na hřišti a školních zahradách (míčové a pohybové hry, švihadlo, florbal)
- čtení knih na pokračování (Karlík a továrna na čokoládu)
- vycházky do okolí školy, pobyt v přírodě – domečky pro skřítky
- sportovní aktivity ve škole a v tělocvičně (soutěživé hry, cvičení s obručemi)
- výtvarné aktivity – tvoření pro zahradní jarmark, přání ke Dni matek
- praktické činnosti (práce s papírem, pletení věnečků, navlékání korálků)
- společenské hry, hry na postřeh a rozvoj slovní zásoby
- sportovní kroužek (1x týdně – pondělí, úterý)
- počítačový kroužek (1x týdně – úterý)
- keramický kroužek (1x týdně – pondělí)

### Akce ŠD

- návštěva areálu Gutovka
- výtvarné dílny (modelování z těsta, malování na kameny, keramická dílnička)
- letní sportovní soutěžení, soutěž v tanci a zpěvu

## VII. Základní údaje o hospodaření školy za kalendářní rok 2015

Škola hospodařila s rozpočtem ve výši **16 683 399 Kč** v následujícím složení:

- ❖ prostředky státního rozpočtu (MŠMT) – **12 091 499 Kč**
  - ✓ dotace na platy + odvody, OON ,další přímé náklady: **12 051 499 Kč**
  - ✓ pomůcky: **40 000 Kč**
- ❖ příspěvek zřizovatele (HMP) - UZ 91 – **4 591 900 Kč**
  - ✓ z toho dotace na provozní náklady: **3 876 356,71 Kč**
  - ✓ účelově vázaná dotace na financování asistentů pedagoga ,  
odměny pedagogů i nepedagogů + zákonné odvody: **715 543,29 Kč**

Vedle přiděleného rozpočtu škola hospodařila s následujícími prostředky:

- ❖ využití investičního fondu na základě souhlasu Rady HMP: **284 202 Kč** (vlastní zdroje fondu)
- ❖ úplata za zájmové vzdělávání: **17 200 Kč**
- ❖ úplata za školné v MŠ: **51 360 Kč**
- ❖ úplata za školní družinu: **65 000 Kč**

Doplňková činnost:

- ❖ Příjmy z doplňkové činnosti (pronájmy): **336 243 Kč**
- ❖ Výdaje DČ: **82 998,65 Kč**
- ❖ Hospodářský výsledek k 31. 12. 2015: **253 244,35 Kč**

## VII. Další informace

Základní škola logopedická a Mateřská škola logopedická je školou, která má velkou perspektivu, i když má provozně komplikovanou organizaci čtyř pracovišť. Má ale stabilní pedagogický kolektiv a kolektiv provozních zaměstnanců, kteří zvládají náročnost pracovních i organizačních úkolů.

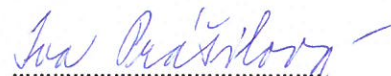
Škola vzdělává žáky s logopedickými vadami na 1. stupni základního vzdělávání a pomáhá je integrovat do běžných základních škol. Ve školním roce 2015/2016 bylo integrováno do kmenových škol 22 žáků školy.

Ze strany rodičů stoupá zájem o vzdělávání dětí v prostředí malých třídních kolektivů s využíváním vhodných forem a metod pro odstraňování a kompenzaci vad řeči jejich dětí, které je připraví na přechod do běžných základních škol. Další rozšiřování prostor pro výuku je jedním z cílů vedení školy spolu se zkvalitňováním logopedické péče a podporou výuky technickým vybavením školy.

Velký zájem ze strany veřejnosti je i o Mateřskou školu, a právě v té by chtělo současné vedení provést nezbytně nutné rekonstrukce a ke kvalitě výchovně vzdělávací práce přispět i kvalitou prostředí.

Součástí výroční zprávy je i Výroční zpráva o poskytování informací podle zákona 106/1999 Sb., o svobodném přístupu k informacím, v platném znění za období 1. 1. 2015 – 31. 12. 2015

V Praze dne 31. 8. 2016



Mgr. Iva Prášilová  
ředitelka školy

Výroční zpráva byla projednána a schválena Školskou radou dne 1. 9. 2016

**Základní škola logopedická  
a Mateřská škola logopedická**  
101 00 Praha 10, Moskevská 29



Mgr. Renata Černá  
předsedkyně Školské rady





ZÁKLADNÍ ŠKOLA LOGOPEDICKÁ  
A MATEŘSKÁ ŠKOLA LOGOPEDICKÁ  
101 00 Praha 10, Moskevská 29

tel: 271 720 585  
email: reditelka@logopedickaskola.cz



Č.j.: LV295/2016

## ZÁPIS

z jednání školské rady (dále jen ŠR)

Název školy: Základní škola logopedická a Mateřská škola logopedická, Praha 10,  
Moskevská 29  
101 00 Praha 10, Moskevská 29  
Datum a místo konání: **1. 9. 2016**, budova ZŠ a MŠ logopedické, Moskevská 29, Praha 10  
Přítomní členové ŠR: Mgr. Helena Fanturová, Mgr. Renata Černá, Mgr. Blanka Rousová,  
Vlasta Hanslíková, RNDr. Miloslav Müller,  
Nepřítomní členové ŠR: Miroslav Weiner (omluven)  
Hosté: Mgr. Iva Prášilová, Ing. Petra Machálková

### Záznam jednání:

- 1) Představení nového zástupce z MHMP
- 2) Zahájení – Mgr. Renata Černá
- 3) Seznámení s dodatkem ke Školnímu vzdělávacímu programu
- 4) Schválení dodatku ke Školnímu vzdělávacímu programu
- 5) Seznámení členu se Školním řádem a jeho nedílnými součástmi: Pravidly pro hodnocení výsledků vzdělávání žáků a Pravidly vstupu do školních budov
- 6) Schválení Školního řádu i jeho součástí
- 7) Seznámení členů s Výroční zprávou Základní školy logopedické a Mateřské školy logopedické za školní rok 2015/2016
- 8) Schválení výroční zprávy školy za školní rok 2015/2016
- 9) Návrh usnesení

### Usnesení

- 1) Školská rada **schvaluje** jednomyslně souhlasem **přítomných členů**:
  - Školní řád i jeho součásti (bez připomínek)
  - Dodatek ke Školnímu vzdělávacímu programu (bez připomínek)
  - Výroční zprávu Základní školy logopedické a Mateřské školy logopedické za školní rok 2015/2016 (bez připomínek)
- 2) Školská rada **pověřuje** pořizováním zápisů z jednání Ing. Petru Machálkovou
- 3) Předběžný termín dalšího jednání ŠR je březen 2017.

Ověřila: Mgr. Helena Fanturová

Praha, 1. 9. 2016  
Zapsala: Ing. Petra Machálková



### Prezenční listina s podpisy

Jméno	Podpis
Mgr. Helena Fanturová	<i>Fanturová</i>
Mgr. Renata Černá	<i>Renata Černá</i>
Vlasta Hanslíková	<i>Vlasta Hanslíková</i>
Miroslav Weiner	<i>Miroslav Weiner</i>
Mgr. Blanka Rousová	<i>B. Rousová</i>
RNDr. Miloslav Müller	<i>Miloslav Müller</i>

